

УДК 159.9

ИЗУЧЕНИЕ КОММУНИКАТИВНОЙ ТОЛЕРАНТНОСТИ СРЕДИ СТУДЕНТОВ УНИВЕРСИТЕТА

Смирнова М.А.

Студент

КГУ им. К. Э. Циолковского,

Россия, Калуга

Ключевская Л.В.

преподаватель

КГУ им. К. Э. Циолковского,

Россия, Калуга

Аннотация

В статье рассматривается трансформация толерантности от просто пассивной «терпимости» к мировоззренческому термину. Представлены результаты эмпирического исследования, проведённого с помощью опросника «Коммуникативная толерантность» В. В. Бойко. Опросник состоит из 45 вопросов. В исследовании приняли участие 47 респондентов. В исследовании участвовали студенты им. К.Э. Циолковского. Цель исследования: изучить терпимость людей к другим. Гипотеза исследования: у большинства испытуемых низкий уровень неприятия отличий и консерватизма.

Ключевые слова: толерантность, терпимость, границы толерантности, студенты, индивидуальность.

STUDYING COMMUNICATIVE TOLERANCE AMONG UNIVERSITY STUDENTS

Smirnova M.A.

Student

K. E. Tsiolkovsky State University,

Russia, Kaluga

Klyuchevskaya L.V.

Lecturer

K. E. Tsiolkovsky State University,

Russia, Kaluga

Annotation

This article examines the transformation of tolerance from simply passive "tolerance" to a worldview term. It presents the results of an empirical study conducted using V. V. Boyko's "Communicative Tolerance" questionnaire. The questionnaire consists of 45 questions. Forty-seven respondents participated in the study. Students of the K. E. Tsiolkovsky Moscow State University participated in the study. The objective of the study was to examine people's tolerance of others. The study's hypothesis was that most respondents exhibited low levels of rejection of differences and conservatism.

Keywords: tolerance, tolerance limits, students, individuality.

Феномен толерантности в современном мире вышел за рамки простого бытового понятия, став ключевой философско-мировоззренческой (Ищенко, 1990) и политико-правовой категорией [6]. Актуальность ее осмысления обусловлена необходимостью гармонизации общественных отношений в условиях роста социального, культурного и религиозного многообразия. Данная статья ставит целью проследить смысловую и содержательную трансформацию

Дневник науки | www.dnevniknauki.ru | СМИ Эл № ФС 77-68405 ISSN 2541-8327

концепта, выявив его противоречивый статус между пассивной терпимостью и активной добродетелью [3;9].

Этимология и семантика: «терпимость» или «толерантность». Отправной точкой понимания русского контекста служит определение В. И. Даля: «Терпимость — свойство или качество, способность что-либо терпеть... Сознание, что убеждения и образ действий другого не могут быть копией твоих» (В. И. Даль, 1955). Здесь заложена основа — признание иного, но с акцентом на пассивное претерпевание, допустимость [8;11]. Современный термин «толерантность», сохраняя этот смысловой пласт, существенно расширяет его, включая активное уважение, готовность к диалогу и равенству [4].

Философско-этическая дилемма: добродетель или порок? Эта расширенная трактовка порождает этическую дилемму, четко сформулированную Р.Р. Валитовой: является ли толерантность безусловной добродетелью или же она может обернуться пороком — равнодушием к злу, моральным релятивизмом и потерей собственных принципов (Р. Р. Валитова, 1996). Автор указывает на опасность «толерантности ко всему», которая ведет к девальвации ценностей [2]. Схожую проблему обозначает А.Е. Зимбули, задаваясь вопросом «почему терпимость и какая терпимость?» (А. Е. Зимбули, 1996). Он подчеркивает, что толерантность не является самоцелью и должна иметь разумные границы, проходя там, где начинается прямая угроза человеческому достоинству и правам других [1;7;12]. Таким образом, толерантность, как добродетель требует не слепого принятия, а критического осознания границ допустимого. Если это начинает вредить другим людям, терпеть это не стоит [5;10].

Перейдем к результатам исследования. Анализ данных показал следующее распределение реакций среди респондентов:



Рис.1 Результаты исследования, проведённого с помощью опросника «Коммуникативная толерантность» В. В. Бойко, шкала «Непринятие индивидуальности»

На основе рисунка 1 можно сделать следующие выводы:

Низкий уровень (61%): преобладающая часть выборки демонстрирует толерантность и принятие индивидуальных особенностей других. Характеризуется уважением к различиям и отсутствием выраженного дискомфорта при столкновении с непохожестью.

Средний уровень (36%): значительная доля респондентов находится в переходной зоне. Для них может быть свойственна ситуативная терпимость или внутренний конфликт между принятием нормы и индивидуальности, требующий осознанных усилий для понимания других.

Высокий уровень (3%): небольшая группа демонстрирует выраженное неприятие индивидуальности. Может проявляться в ригидности суждений, негативной оценке отклонений от воспринимаемой нормы и дискомфорте в разнородной среде.



Рис.2 Результаты исследования, проведённого с помощью опросника «Коммуникативная толерантность» В. В. Бойко, шкала «Использование себя как эталона»

На основе рисунка 2 можно сделать следующие выводы:

Низкий уровень (75%): характеризуется высокой психологической гибкостью. Человек способен признавать и учитывать множественность точек зрения, не считая свою единственно верной. Присутствует развитая эмпатия и понимание относительности собственного опыта.

Средний уровень (21%): проявляется ситуативной или избирательной эгоцентричностью. Человек в целом понимает существование других взглядов, но в эмоционально заряженных или спорных ситуациях может невольно использовать свои нормы как универсальные.

Высокий уровень (4%): свидетельствует о выраженной когнитивной ригидности. Собственные установки, ценности и способы поведения воспринимаются как очевидные, «правильные» и естественные для всех. Альтернативные модели часто обесцениваются или не принимаются в расчет.

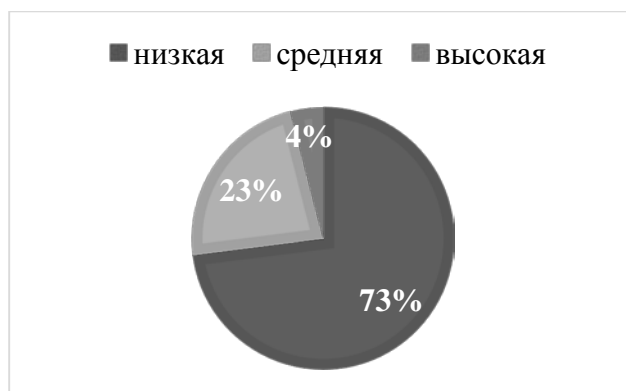


Рис.3 Результаты исследования, проведённого с помощью опросника «Коммуникативная толерантность» В. В. Бойко, шкала «Категоричность, консервативность»

На основе рисунка 3 можно сделать следующие выводы:

Низкий уровень (73%): характеризуется когнитивной гибкостью. Человек открыт новому опыту, легко адаптирует свои представления, проявляет интерес к альтернативным точкам зрения и инновациям. Мышление пластично и не сковано жесткими рамками.

Средний уровень (23%): проявляется ситуативной или избирательной консервативностью. В знакомых и стабильных условиях человек может демонстрировать гибкость, однако в ситуациях неопределенности, стресса или при столкновении с радикально новыми идеями склонен опираться на проверенные схемы и проявлять осторожность, сопротивляясь изменениям.

Высокий уровень (4%): свидетельствует о выраженной когнитивной ригидности. Наблюдается сильная привязанность к привычным паттернам, догматизм в убеждениях, дискомфорт от неопределенности и активное неприятие нововведений. Мышление отличается шаблонностью и стереотипностью.



Рис.4 Результаты исследования, проведённого с помощью опросника «Коммуникативная толерантность» В. В. Бойко, шкала «Неумение скрывать чувства»

На основе рисунка 4 можно сделать следующие выводы:

Низкий уровень (84%): характеризуется высокой эмоциональной саморегуляцией и ситуативной адаптивностью. Человек умеет осознанно управлять выражением своих чувств в зависимости от контекста и социальных норм, что способствует эффективной коммуникации и предотвращает потенциальные конфликты.

Средний уровень (15%): проявляется как избирательная открытость. Человек в целом контролирует свои эмоции, но в состоянии сильного волнения, стресса или в кругу близких может проявлять чувства более непосредственно и ярко. Баланс между искренностью и социальной уместностью.

Высокий уровень (1%): свидетельствует о прямой и непосредственной эмоциональной экспрессии. Чувства (как положительные, так и отрицательные) практически всегда находят мгновенное и непроизвольное внешнее выражение. Это может восприниматься как искренность и неподдельность, но иногда создает сложности в формальных или конфликтных ситуациях, требующих сдержанности.



Рис.5 Результаты исследования, проведённого с помощью опросника «Коммуникативная толерантность» В. В. Бойко, шкала «Стремление переделать партнера»

На основе рисунка 5 можно сделать следующие выводы:

Низкий уровень (85%): характеризуется принятием партнера в целостности. Отношения строятся на основе уважения к автономии, личным границам и естественному развитию другого человека. Критика или пожелания выражаются в контексте диалога, а не как требование фундаментальных изменений.

Средний уровень (13%): проявляется как избирательное стремление к коррекции. В целом человек принимает партнера, однако отдельные, субъективно значимые черты (например, бытовые привычки, стиль общения) могут восприниматься как «неправильные» и вызывать устойчивые попытки повлиять, переубедить или мягко перевоспитать.

Высокий уровень (2%): свидетельствует о глубоком неприятии партнера в его текущем состоянии. Преследуется цель привести его к некому «идеальному» образу, что ведет к хронической критике, эмоциональному давлению, манипуляциям или ультиматумам.



Рис.6 Результаты исследования, проведённого с помощью опросника «Коммуникативная толерантность» В. В. Бойко, шкала «Желание сделать партнера удобным»

На основе рисунка 6 можно сделать следующие выводы:

Низкий уровень (73%): характеризуется принятием партнёра как целостной, автономной личности. В основе отношений лежит уважение к его индивидуальности, эмоциям и потребностям, даже если они не всегда совпадают с ожиданиями. Комфорт достигается через диалог и адаптацию, а не через подавление.

Средний уровень (25%): проявляется как ситуативное желание гармонии через управление. Человек в целом ценит партнёра, но в моменты усталости, стресса или по ключевым вопросам стремится нивелировать его «неудобные» проявления (например, излишнюю эмоциональность, медлительность, инакомыслие) через мягкое давление, критику или манипуляции, чтобы снизить собственную тревогу.

Высокий уровень (2%): свидетельствует о выраженной тенденции к контролю и обесцениванию. Его «неудобные» качества воспринимаются как дефекты, требующие исправления. Проявляется в постоянных попытках «подогнать» партнёра под внутренний идеал, игнорируя его личные границы и чувства.



Рис.7 Результаты исследования, проведённого с помощью опросника «Коммуникативная толерантность» В. В. Бойко, шкала «Неумение прощать ошибки»

На основе рисунка 7 можно сделать следующие выводы:

Низкий уровень (70%): характеризуется эмоциональной гибкостью и реалистичными ожиданиями. Человек понимает, что ошибки — неотъемлемая часть отношений. Способен отделять проступок от личности, обсуждать ситуацию и отпускать обиду.

Средний уровень (25%): характеризуется избирательностью. В целом человек способен прощать незначительные бытовые ошибки. Однако серьёзные (с его точки зрения) промахи, предательство доверия или повторяющиеся ситуации могут вызывать длительную фиксацию на обиде, выдвижение жёстких условий для примирения и сохранение эмоциональной дистанции.

Высокий уровень (5%): свидетельствует о выраженной ригидности и непрощающей позиции. Ошибки партнёра воспринимаются как личное оскорбление или подтверждение его «не идеальности». Характерно длительное сохранение обиды, «счёт обид», морализаторство и категоричное нежелание идти на примирение, что часто ведёт к затяжным конфликтам и эмоциональному разрыву.



Рис.8 Результаты исследования, проведённого с помощью опросника «Коммуникативная толерантность» В. В. Бойко, шкала «Нетерпимость к дискомфорту»

На основе рисунка 8 можно сделать следующие выводы:

Низкий уровень (92%): характеризуется высокой психологической устойчивостью и гибкостью. Человек способен осознанно находиться в ситуациях дискомфорта, анализировать их причины и выбирать адаптивные стратегии реагирования. Понимает, что дискомфорт — естественная часть жизни и роста, и может быть терпимым к неидеальным условиям.

Средний уровень (6%): проявляется как ситуативная нетерпимость. В целом человек справляется с обыденными трудностями, но при высоком уровне стресса, усталости или в конкретных «триггерных» ситуациях (например, при нарушении планов, физическом неудобстве, неясных инструкциях) может демонстрировать раздражение, импульсивные действия или стремление немедленно избежать дискомфорта, иногда в ущерб долгосрочным целям.

Высокий уровень (2%): свидетельствует о очень низком пороге терпимости к фрустрации. Даже незначительный дискомфорт (физический, эмоциональный, когнитивный) воспринимается как невыносимый и требует сиюминутного устранения. Это может выражаться в гневных реакциях, отказе от

деятельности, избегающем поведении или принятии необдуманных решений лишь бы «снять напряжение».



Рис.9 Результаты исследования, проведённого с помощью опросника «Коммуникативная толерантность» В. В. Бойко, шкала «Плохое приспособление»

На основе рисунка 9 можно сделать следующие выводы:

Низкий уровень (86%): характеризуется высокой адаптивностью и психологической гибкостью. Человек успешно справляется с изменениями и стрессом, находит адекватные стратегии поведения в новых условиях, сохраняя эмоциональную стабильность и продуктивность. Способен к быстрому обучению и интеграции в изменяющуюся среду.

Средний уровень (12%): проявляется как ситуативная или избирательная ригидность. В привычных и стабильных условиях человек адаптируется хорошо. Однако при резких или масштабных изменениях (смена работы, кризис в отношениях, переезд) может испытывать значительные трудности: длительный стресс, снижение эффективности, сопротивление новому. Требуется больше времени и ресурсов для приспособления.

Высокий уровень (2%): свидетельствует о хронических трудностях адаптации и выраженной ригидности. Даже незначительные изменения в рутине или ожиданиях вызывают сильный дискомфорт, дезориентацию или конфликты,

уход от деятельности, психосоматические реакции. Наблюдается тенденция цепляться за привычные, но уже неэффективные схемы поведения, что затрудняет развитие и решение проблем.

Полученные данные подтверждают гипотезу о преобладании низкого уровня нетерпимости и консерватизма в исследуемой выборке. Проведенный анализ позволяет заключить, что толерантность является сложным, многоуровневым концептом. Она эволюционировала от «терпимости» до активной гражданской добродетели и позиции. Ее суть составляет уважение человеческого достоинства и прав другого, основанное не на безразличии, а на признании ценности разнообразия в рамках социума. Преодоление этической проблемы «порок или добродетель?» лежит в понимании толерантности как действия, имеющего четкие границы, проводимые там, где под угрозу ставятся основы мирного сосуществования, безопасность человека. В этом качестве толерантность выступает обязательным условием и гарантией устойчивого развития общества.

Библиографический список:

1. Александрова Ю.В. Методики диагностики отношений взрослого человека: роли, позиции, нравственная сущность: метод. Пособие. М.: Московский психолого-социальный институт; Воронеж: Изд-во НПО «МОДЭК», 2001. -96с.
2. Ананьев Б.Г. О проблемах современного человек знания. - СПб.: Питер.2001. - 272с.
3. Асмолов А.Г. Психология личности: принципы общепсихологического анализа.- М.: Смысл, 2001. - 416с.

4. Байбаков А.М. Воспитание толерантности у старшего подростка в условиях взаимодействия малых групп: дис. канд. пед. наук / Волгоградский пед. университет. Волгоград, 2003. - 149с.
5. Белинская Е.П. Система ценностей личности в перспективе толерантности // Век толерантности: научно-публицистический вестник, М.: МГУ, 2003 № 5. -с.61-72
6. Бордовская Н.В., Реан А.А. Педагогика. Учебник для вузов, СПб.: Издательство «Питер». 2001. - 304 с.
7. Васильев Н.Н. Тренинг преодоления конфликтов. - СПб.: Речь, 2002. - 174с.
8. Клепиова Е.Ю. Психология и педагогика толерантности. - М.: Академический проект. 2005. - 192с.
9. Маралов В.Г. Основы самопознания и саморазвития: учеб. пособие для студ. сред. пед. учеб. заведений. - М.: Издательский центр «Академия». 2002. - 256с.
10. Мудрик А.В. Социальная педагогика: учебник / под ред. Сластенина В.А. -4-е изд. доп. - М.: Издательский центр «Академия», 2003. - 200с.
11. Орлов А.В. Психология личности и сущности человека: парадигмы, проекции, практики. -М.: Издательский центр «Академия». 2002. -272с.
12. Ромек В.Г. Тренинг уверенности в межличностных отношениях. - СПб.: Речь, 2002.- 172 с.