

УДК 331.108:338.436.33(571.150)

***КАДРОВЫЕ РЕСУРСЫ АПК АЛТАЙСКОГО КРАЯ В ПРОЦЕССЕ ИХ
ФОРМИРОВАНИЯ***

Шевчук Н.А.

канд. экон. наук, доцент,

доцент кафедры финансов, бухгалтерского учета и аудита

ФГБОУ ВО «Алтайский государственный аграрный университет»,

Барнаул, Россия

Кудинова М.Г.

канд. экон. наук, доцент,

заведующий кафедрой финансов, бухгалтерского учета и аудита

ФГБОУ ВО «Алтайский государственный аграрный университет»,

Барнаул, Россия

Аннотация

В материалах статьи отмечается, что урбанизация населения является одной из основных причин, способствующих возникновению проблем, в Алтайском крае в связи с формированием трудового потенциала аграрного сектора экономики. Исследование также посвящено изучению мер, проводимых в крае с целью стабилизации и укрепления кадрового потенциала указанной отрасли. В результате проведенных исследований были выявлены основные проблемы отрасли, связанные с формированием трудовых ресурсов: общий их дефицит, особо остро ощущаемый среди рабочих специальностей, а также рост доли пожилого контингента, как среди руководящего состава, так и среди представителей рабочих специальностей.

Ключевые слова: урбанизация, кадровые ресурсы, АПК Алтайского края, государственная поддержка молодых специалистов, структурная динамика

работников АПК, возрастной состав трудовых ресурсов, обеспеченность трудовыми ресурсами.

***PERSONNEL RESOURCES OF THE AGRO-INDUSTRIAL COMPLEX OF
THE ALTAI TERRITORY IN THE PROCESS OF THEIR FORMATION***

Shevchuk N. A.

Ph.D. in Economics, Associate Professor,

Associate Professor of the Department of Finance, Accounting and Audit

FSBEI HE «Altai State Agricultural University»,

Barnaul, Russia

Kudinova M.G.

Ph.D. in Economics, Associate Professor,

Head of the Department of Finance, Accounting and Audit

FSBEI HE «Altai State Agricultural University»,

Barnaul, Russia

Abstract

The article notes that the urbanization of the population is one of the main reasons contributing to the emergence of problems in the Altai Territory in connection with the formation of the labor potential of the agricultural sector of the economy. The study is also devoted to the study of measures taken in the province in order to stabilize and strengthen the human resources potential of this industry. As a result of the conducted research, the main problems of the industry related to the formation of labor resources were identified: their general shortage, especially acutely felt among working specialties, as well as an increase in the share of the elderly contingent, both among the management staff and among representatives of working specialties.

Keywords: urbanization, human resources, agro-industrial complex of the Altai Territory, state support for young professionals, structural dynamics of agricultural workers, age composition of labor resources, availability of labor resources.

Протекающие в мире процессы глобализации, связаны, в том числе, и с урбанизацией. Урбанизация подразумевает миграцию населения из сельской местности в городскую, приводящую к стремительному росту городов. Термин «урбанизация» имеет латинские корни и дословно переводится как: городской [1,6,7]. Развитие этого процесс объясняется рядом объективных причин, среди которых, в первую очередь, следует отметить глобальную индустриализацию, комерциализацию экономики, развитие рынка труда и социальные факторы.

Благодаря техническому и технологическому прогрессу наблюдается развитие промышленности, которая сосредотачивается в городах [2]. Данное направление развития невозможно без привлечения трудовых ресурсов соответствующей квалификации. Что, в свою очередь, стимулирует отток этих кадров из сельской местности. При этом, повышение технологичности самого сельского хозяйства позволяет обходиться меньшим количеством рабочих рук, чем раньше.

Инфраструктура городов, являющаяся более привлекательной для совершения различного рода коммерческих операций и способствующей развитию бизнеса, так же влечет людей в города. Там для них имеются широкие возможности для трудоустройства, реализации своих профессиональных амбиций и доступа к хорошо оплачиваемым рабочим местам.

Привлекательность городов и пригородных территорий объясняется еще и социальными факторами. Людей привлекают лучшие условия для проживания, более развитая система образования, хорошая медицина, широкие возможности для проведения свободного времени и отдыха, а также возможности участия в социальной жизни общества.

Все вышеперечисленные факторы негативно сказываются на кадровом потенциале агропромышленного сектора экономики РФ и Алтайского края в частности. Острота проблемы для края объясняется тем, что он является аграрным регионом. Миграционные процессы, связанные с урбанизацией и межрегиональной миграцией, усиливают нехватку производственных и руководящих кадров в агропромышленном комплексе края. Еще более остро встает вопрос об их качестве [4,8].

Вопросы, связанные со стабилизацией и укреплением кадрового потенциала Алтайского края, требуют первоочередного решения. Работа в этом направлении в крае осуществляется в рамках реализации комплекса мероприятий, предусмотренных государственными программами в сфере развития сельского хозяйства и сельских территорий, включающих целевую подготовку кадров и государственную поддержку молодых специалистов, повышение квалификации кадров АПК, организацию трудового соревнования и материальное стимулирование его участников, поддержку практики студентов.

Для реализации государственной программы «Развитие сельского хозяйства Алтайского края» в части развития кадрового потенциала агропромышленного комплекса ежегодно выделяются государственные финансовые ресурсы, объем которых представлен на рисунке 1.

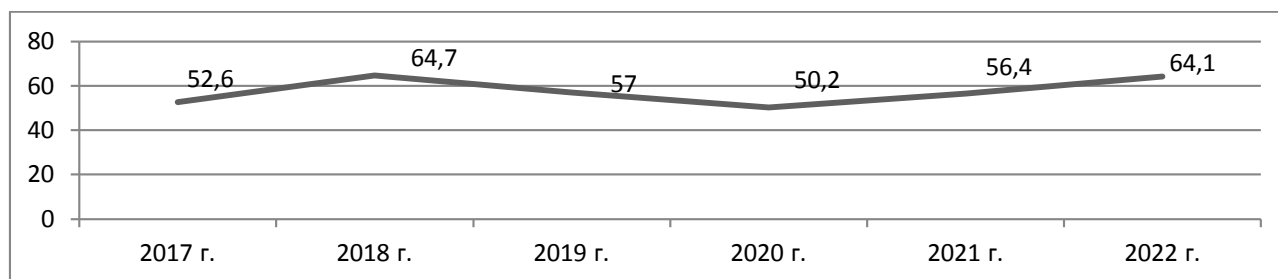


Рис. 1 – Финансирование развития кадрового потенциала агропромышленного комплекса согласно государственной программе «Развитие сельского хозяйства Алтайского края», млн. руб. [авторская разработка]

Выявленная динамика размеров финансового обеспечения свидетельствует о том, что краевые власти стремятся неуклонно следовать требованию роста расходов на развитие кадрового потенциала. Об этом свидетельствуют показатели трех последних лет. Но, к сожалению, в 2022 г. финансирование достигло только уровня 2018 г. За счет выделяемых средств краевого бюджета осуществлялась финансовая поддержка аграрных предприятий, участвующих в подготовке высококвалифицированных специалистов на основе договоров о целевом обучении, заключенных сельскохозяйственными организациями края с гражданами, обучающимися сельскохозяйственным специальностям, по направлениям подготовки в ФГБОУ ВО «Алтайский государственный аграрный университет», в виде субсидирования 80 % понесенных ими затрат, связанных с оказанием мер социальной поддержки гражданина по договору о целевом обучении.

В 2022 году субсидия на компенсацию части затрат, связанных с оказанием мер социальной поддержки по договорам о целевом обучении, предоставлена 8 сельскохозяйственным товаропроизводителям на общую сумму 782,8 тыс. руб. В данных организациях по договорам о целевом обучении обучаются (обучались) 10 человек.

В целях содействия трудоустройству молодежи в аграрном секторе экономики и закреплению их на селе, в рамках региональной программы развития сельского хозяйства продолжена поддержка молодых специалистов. В 2022 г. социальные выплаты на обустройство и хозяйственное обустройство за счет средств краевого бюджета получили 33 молодых специалиста, работающих в сельскохозяйственных организациях и краевых госучреждениях ветеринарной службы Алтайского края, осуществляющих деятельность в сельской местности. На эти цели направлено 15,0 млн. руб. из краевого бюджета (рис.2).

Вторым направлением государственной поддержки в рамках данной программы является субсидирование части понесенных затрат

Дневник науки | www.dnevniknauki.ru | СМИ Эл № ФС 77-68405 ISSN 2541-8327

сельхозтоваропроизводителей, связанных с оплатой труда и проживанием привлеченных для прохождения производственной практики студентов. За 2022 год субсидия из федерального и краевого бюджетов на указанные цели предоставлена 42 сельскохозяйственным товаропроизводителям на общую сумму 3,97 млн. руб. В данных хозяйствующих субъектах производственную практику прошли 96 человек.



Рис. 2 – Динамика государственной поддержки молодых специалистов АПК Алтайского края [авторская разработка]

В решении проблемы привлечения молодых кадров в сельскую местность использовались и другие формы работы.

В целях трудового воспитания, профориентации и аграрного образования детей в Алтайском крае функционируют агроэкологические объединения школьников. Главными направлениями в работе трудовых объединений является трудовая и профессиональная подготовка учащихся, практическое овладение новейшими технологиями, основами экономики и предпринимательства, получение навыков работы на земле, профессионального умения.

Ключевым мероприятием для членов объединений стал краевой слет-конкурс трудовых объединений школьников «Молодые хозяева Земли», в котором приняли участие 60 человек из 9 муниципальных образований и городских округов Алтайского края. Победители были рекомендованы к участию в российском слете.

В 2022 году традиционно организовано участие членов ученических производственных бригад сельских общеобразовательных школ, обучающихся аграрных образовательных организаций высшего образования и среднего профессионального образования в межрегиональном агропромышленном форуме «День сибирского поля – 2022», что имело для них высокую информационную и профориентационную ценность.

Повышение квалификации руководителей и специалистов АПК по программам дополнительного профессионального образования, которое в 2022 году обеспечивалось на основе государственного контракта, прошли 560 работников организаций АПК, в том числе руководителей, глав К(Ф)Х и их заместителей – 76 чел., главных специалистов – 137 чел. На финансирование мероприятия из краевого бюджета направлено 6,4 млн. руб. Контрактные обязательства выполнены в полном объеме.

За последние три года на базе ФГБОУ ДПО «Алтайский институт повышения квалификации руководителей и специалистов агропромышленного комплекса» прошли обучение по образовательным программам дополнительного профессионального образования за счет всех источников финансирования более 5,5 тыс. работников АПК, из них 1 758 человек – за счет средств краевого бюджета (рис. 3).

Согласно данным рисунка 3, наблюдается изменение принципиального подхода к выбору категорий работников сельского хозяйства, на повышение квалификации которых выделяются бюджетные средства. Если в 2018-2020 гг. приоритет отдавался руководителям организаций, главам К(Ф)Х и их заместителям, то в 2020-2022 гг. наблюдается сдвиг, в сторону работников

Дневник науки | www.dnevniknauki.ru | СМИ Эл № ФС 77-68405 ISSN 2541-8327

производственных специальностей. Их доля в общей численности работников, прошедших повышение квалификации за счет бюджетных средств, выросла в 8,5 раз. В это же время численность специалистов среднего звена сократилась в 3,7 раза, главных специалистов – в 1,6 раза, а руководителей организаций и глав К(Ф)Х – в 1,7 раза.

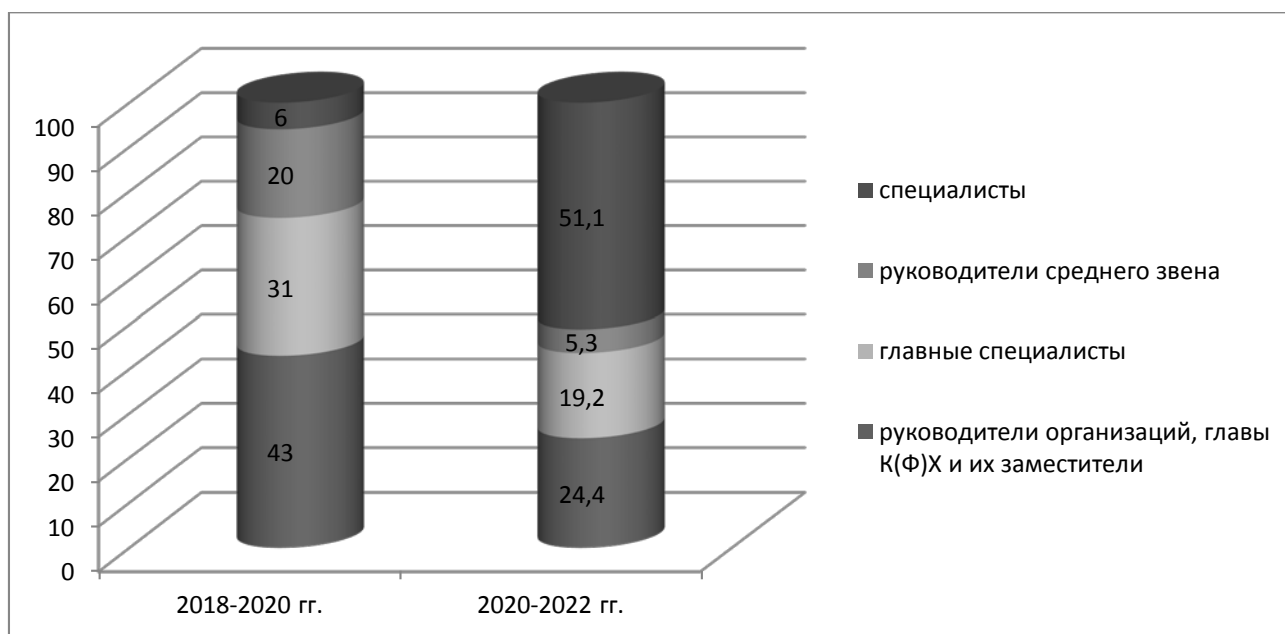


Рис. 3 – Структурная динамика работников АПК, повысивших за счет бюджетных средств свою квалификацию, % [авторская разработка]

В целях повышения эффективности управления сельхозорганизациями в современных условиях в крае было проведено обучение 120 руководителей сельхозпредприятий всех организационно-правовых форм. В рамках программ повышения квалификации рассмотрен широкий спектр актуальных вопросов, среди которых: стратегические ориентиры развития отрасли в современных условиях, эффективные технологии производства продукции и управления организацией, в том числе финансовыми потоками, а также механизмы государственной поддержки сельскохозяйственного производства и другие [5,6].

В целях содействия развитию малых форм хозяйствования в сельской местности в АИПК за счет средств федерального и краевого бюджетов реализовывался блок программ по основам организации предпринимательской деятельности в АПК: «Организация и функционирование субъектов малого предпринимательства в сфере сельского хозяйства» - 34 человека, в том числе по программе «Бизнес-планирование в деятельности крестьянского (фермерского) хозяйства с учетом мер государственной поддержки» - 11 человек.

Для увеличения доступности курсов повышения квалификации для работников отрасли использовались различные формы их реализации – очно-заочные с применением дистанционных технологий, выездные занятия в районах. В течение года было организовано и проведено 36 выездных учебных мероприятия на территории 32 районов края, что позволило повысить профессиональный уровень 450 работников АПК, в том числе 177 руководителей и специалистов АПК.

В соответствии с указом Губернатора Алтайского края от 30.06.2014 № 88 в 2022 году было организовано краевое трудовое соревнование. Его итоги подведены по 52 номинациям, в которых участвовал 301 претендент. Победителями и призерами стали 107 организаций и отдельных работников. На премирование победителей соревнования направлено из краевого бюджета 26,9 млн. руб. [3].

Премией Губернатора Алтайского края поощрены 306 работников отрасли молочного скотоводства, участников Губернаторского клуба лучших животноводов Алтая, в том числе 200 операторов машинного доения коров. Выделены путевки на санаторно-курортное лечение 265 работникам молочной отрасли.

В 2022 году наград различного уровня удостоены 833 труженика агропромышленного комплекса края, в том числе государственных – 12 человек, ведомственных – 23 человека, краевых – 172 человека. Также Дневник науки | www.dnevniknauki.ru | СМИ Эл № ФС 77-68405 ISSN 2541-8327

трудоустроенные коллективы 48 хозяйствующих субъектов были отмечены краевыми наградами и наградами Министерства сельского хозяйства Алтайского края.

Премии Губернатора Алтайского края «За верность профессии» имени Евдокии Бабич и Анны Дробот (в области животноводства), имени Семена Пятницы и Варвары Бахолдиной (в области растениеводства), имени Александра Васильевича Гукова (в сфере сельскохозяйственного производства и социального развития села) удостоены 11 работников и ветеранов труда отрасли, внесших значительный личный вклад в развитие ведущих отраслей сельского хозяйства. Премия Губернатора Алтайского края «За верность профессии» имени Веры Пивиковой, Николая Турченкова, Геннадия Бородина, Дмитрия Качесова и Василия Герасимовича Луницына была вручена 4 работникам пищевой и перерабатывающей промышленности края. Сумма средств, направленных на выплату премий лауреатам, составила 1,88 млн. руб. [3].

Системная работа по развитию и укреплению кадрового потенциала агропромышленного комплекса края, включая мероприятия по комплексному развитию сельских территорий, пока не дает желаемых результатов. Об этом свидетельствуют данные рисунка 4.

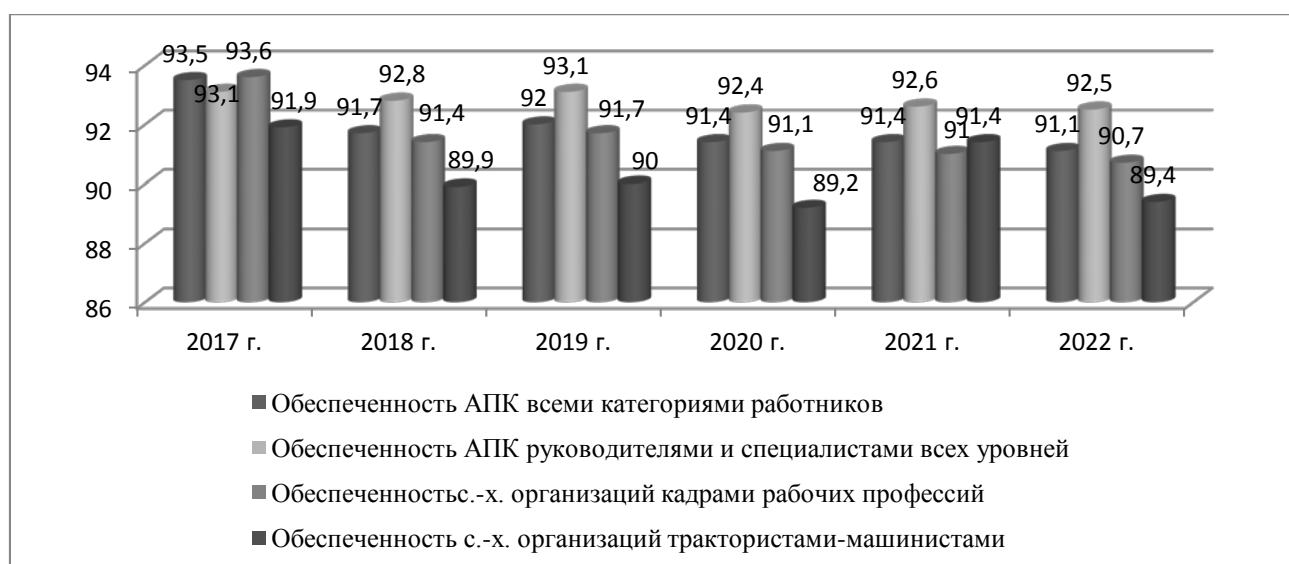


Рис. 4 Динамика обеспеченности АПК Алтайского края трудовыми ресурсами, % [авторская разработка]

Обеспеченность АПК края всеми категориями работников за рассматриваемый период сократилась 2,4 пункта, в том числе кадрами рабочих профессий – на 4,2 пункта, из них трактористами-машинистами – на 2,5 пункта. Обеспеченность АПК руководителями и специалистами всех уровней также имеет отрицательную динамику (-2,4 пункта).

Серьезную обеспокоенность вызывает и качественный состав трудовых ресурсов аграрного сектора экономики Алтайского края. Согласно данным таблицы 1, в крае наблюдается тенденция «старения» работников указанной сферы.

Таблица 1 – Структурная динамика возрастного состава трудовых ресурсов аграрного сектора экономики Алтайского края за период с 2017-2022 гг. [4]

Категории работников	2017 г.	2018 г.	2019 г.	2020 г.	2021 г.	2022 г.	Темп роста 2022 г. к 2017 г., %
Доля руководителей и специалистов в возрасте свыше 55 лет - женщин и 60 лет - мужчин, %	12,4	12,5	12,6	12,9	13,3	13,5	108,9
Доля руководителей и специалистов в возрасте до 30 лет, %	7,5	7,4	6,9	6,7	6,2	6,1	81,3
Доля трактористов-машинистов в возрасте свыше 60 лет, %	4,9	6,0	7,5	6,8	7,6	8,1	165,3
Доля трактористов-машинистов в возрасте до 30 лет, %	11,1	11,1	9,7	9,3	9,2	8,5	76,6

Среди руководителей и специалистов, группа лиц предпенсионного возраста превалирует над специалистами моложе 30 лет. В динамике эти показатели с каждым годом все больше расходятся в рамках сложившейся тенденции. Среди представителей рабочих сельскохозяйственных специальностей выявленная динамика проявляется еще более ярко. За последние 6 лет на 65,3 % выросла доля трактористов-машинистов в возрасте

свыше 60 лет. При этом доля работников данной профессии в возрасте до 30 лет за тот же период сократилась на 23,4 %.

Оценка уровня профессиональной подготовки руководителей и специалистов агропромышленного комплекса Алтайского края показала, что в среднем только 42,7 % из них имеют высшее образование (рис. 5). Хотя, справедливости ради, следует отметить, что процент таких специалистов неуклонно растет. За рассматриваемый период рост составил 10,7 %.

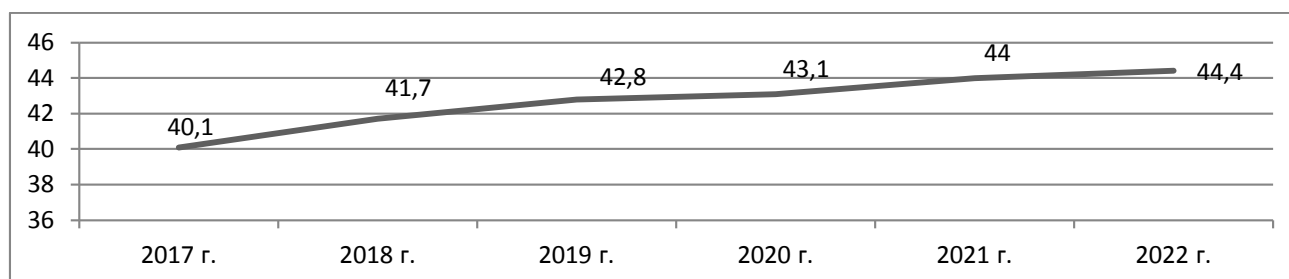


Рис. 5 – Динамика доли руководителей и специалистов, имеющих высшее образование, % [авторская разработка]

Несмотря на принимаемые серьезные меры по укреплению и развитию кадрового потенциала отрасли, а также положительную динамику отдельных кадровых показателей, проблема обеспеченности аграрного сектора экономики региона кадрами всех категорий работников остается актуальной. По состоянию на 1 января 2023 кадровый дефицит в сельскохозяйственных организациях края всех форм собственности оценивается в 3 400 вакантных рабочих места, в том числе 649 – на должности руководящего состава (рис. 6).



Рис. 6 – Динамика числа вакантных должностей работников АПК, ед.
[авторская разработка]

Потребность в специалистах всех категорий агрономических, зоотехнических, ветеринарных и технических служб, а также в трактористах-машинистах, операторах животноводческих комплексов, операторах машинного доения и других рабочих остается высокой. В 2022 году в сельскохозяйственные организации края трудоустроились 69 выпускников Алтайского ГАУ (10,6 % от числа вакансий). Показатель трудоустройства выпускников профессиональных образовательных организаций, окончивших курс обучения по программам подготовки специалистов среднего звена, составил 8,9 %, по программам подготовки квалифицированных рабочих и служащих – 12,5 %, что в первую очередь связано с их призывом в Вооруженные Силы России [3].

Оценивая закономерности процессов, связанных с формированием и развитием трудового потенциала аграрного сектора экономики, протекающих на территории Алтайского края, нами были выявлены следующие основные проблемы. Во-первых, нехватка трудовых ресурсов в целом. Во-вторых, дефицит трудовых ресурсов, особенно остро ощущающийся среди рабочих специальностей. В третьих, рост доли пожилого контингента в составе

Дневник науки | www.dnevniknauki.ru | СМИ Эл № ФС 77-68405 ISSN 2541-8327

трудовых ресурсов, как среди руководящего состава, так и среди представителей рабочих специальностей.

В качестве факторов, способствующих оттоку трудовых кадров в города и другие регионы, считаем необходимым указать недостаточный уровень развития инфраструктуры сельских территорий, значительные различия в уровне заработной платы работников аграрной сферы в сравнении с другими отраслями экономики. Все это объективные факторы, с которыми в крае ведут работу, хотя пока и в недостаточном объеме. Но здесь нужно отметить и субъективные факторы, которые так же не нужно сбрасывать со счетов. Речь идет о формировании правильного отношения у молодого поколения к труду. Воспитание их в духе созидателей, а не потребителей. Формирование у них понимания престижности труда в аграрном секторе экономики, его значимости.

Работа по формированию кадрового потенциала должна быть всесторонней. Проводя воспитательную работу и пропаганду сельскохозяйственного труда, нельзя ожидать должного эффекта, если эта работа не будет подкреплена существованием реальных социальных и экономических выгод, получаемых работниками в этом секторе экономики, так как для человека они являются приоритетными.

Библиографический список:

1. Большая российская энциклопедия [Электронный ресурс]. – Режим доступа – URL: <https://bigenc.ru/c/urbanizatsiia-54f860> (Дата обращения 29.11.2023).
2. Влияние социально-экономических факторов на процесс воспроизводства трудовых ресурсов в сельском хозяйстве Алтайского края / В. И. Беляев, М. Г. Кудинова, И. В. Федулова [и др.] // Экономические науки. – 2019. – № 171. – С. 84-89. – DOI 10.14451/1.171.84. – EDN VHZZVP. Значение слова «урбанизация» [Электронный ресурс]. – Режим доступа – URL: <https://kartaslov.ru/значение-слова/урбанизация> (Дата обращения 29.11.2023).

3. ДОКЛАД о ходе и результатах реализации в 2022 году государственных программ в сфере развития сельского хозяйства и сельских территорий Алтайского края / Министерство сельского хозяйства Алтайского края [Электронный ресурс]. – Режим доступа – URL: <https://altagro22.ru/activity/analytics/2doklad-o-khode-i-rezultatakh-realizatsii-v-2022-godu-gosudarstvennykh-programm-v-sfere-razvitiya-se/> (Дата обращения 30.11.2023).
4. Кудинова, М. Г. Меры государственной финансовой поддержки развития кадрового потенциала АПК Алтайского края / М. Г. Кудинова, Н. А. Шевчук // Инновации и современные технологии в производстве и переработке сельскохозяйственной продукции : сборник статей по материалам Всероссийской (национальной) научно-практической конференции, Курган, 20 января 2022 года. – Курган: Курганская государственная сельскохозяйственная академия им. Т.С. Мальцева, 2022. – С. 510-514. – EDN JFSKIR.
5. Совершенствование качественных характеристик трудового потенциала работников агропромышленного комплекса региона (на материалах Алтайского края) / М. Г. Кудинова, Н. А. Шевчук, Н. П. Родинова [и др.] // Экономические науки. – 2022. – № 206. – С. 107-117. – DOI 10.14451/1.206.107. – EDN QQIOTF.
6. Урбанизация — что это такое и как происходит. Плюсы и минусы [Электронный ресурс]. – Режим доступа – URL: <https://dzen.ru/a/YNLFItb0q30V3W8L> (Дата обращения 29.11.2023).
7. Шевчук, Н. А. Влияние миграционных процессов на динамику населения Алтайского края / Н. А. Шевчук // Экономика. Профессия. Бизнес. – 2023. – № 3. – С. 135-143. – DOI 10.14258/epb202347. – EDN UHFZUP.
8. Шевчук, Н. А. Выявление структурной динамики населения Алтайского края под влиянием естественных и миграционных факторов / Н. А. Шевчук, М. Г. Кудинова // Экономика. Профессия. Бизнес. – 2023. – № 1. – С. 122-132. – DOI 10.14258/epb202314. – EDN HCAFXI.

Оригинальность 82%