

УДК 378.147

**МЕТОДИЧЕСКИЙ ОПЫТ РАЗРАБОТКИ
ДИЗАЙНЕРСКОГО ПРЕДЛОЖЕНИЯ ДЛЯ ВХОДНОЙ ГРУППЫ**

Даськова Ю. В.

Преподаватель,

*Пензенский государственный университет архитектуры и строительства,
Россия, Пенза*

Полежаева П.

Студентка гр. 20Диз1,

*Пензенский государственный университет архитектуры и строительства,
Россия, Пенза*

Аннотация. В статье представлен методический опыт проектирования входной группы в жилую ячейку. В статье представлена методика формирования профессиональных компетенций у студентов-дизайнеров, которые проявляются, в том числе и в умении создавать современную комфортную среду. В качестве примера описывается методический опыт проектирования входной группы в жилую ячейку в рамках изучения дисциплины "Основы производственного мастерства" в Пензенском государственном университете архитектуры и строительства.

Ключевые слова: студенты-дизайнеры, профессиональные компетенции студента-дизайнера, входная группа в жилую ячейку.

**METHODOLOGICAL EXPERIENCE IN DEVELOPING A DESIGN
PROPOSAL FOR THE ENTRANCE GROUP**

Das`kova Yu . V .

Lecturer,

*Penza State University of Architecture and Construction,
Russia, Penza*

Polezhaeva P.

student gr. 20Diz1,

*Penza State University of Architecture and Construction,
Russia, Penza*

Annotation. The article presents the methodological experience of designing the entrance groups into a residential cell. The article presents a methodology for the formation of professional competencies among design students, which are manifested, among other things, in the ability to create a modern comfortable environment. As an example, the methodological experience of designing the entrance group to a residential cell is described as part of the study of the discipline "Fundamentals of Industrial Skill" at the Penza State University of Architecture and Construction.

Keywords: design students, professional competencies of a design student, entrance group to a residential cell.

Как известно, одна из функций дизайна - «расширение гуманистического поля существования человека, нацеленного на духовное, нравственное его развитие» [2]. Это в свою очередь позволяет говорить об ориентации высшего профессионального обучения студентов-дизайнеров на формирование его профессиональных компетенций, которые проявляются, в том числе и в умении создавать современную комфортную среду в наших городах, тем самым развивая вкус и воспитывая культуру поведения у населения (Бархин Б.Г., Шимко В.Т. и др.). Реализация данной цели возможна, если в учебный процесс будут входить задания ярко выраженной гуманистической направленности, а характерной чертой объекта учебного проектирования станет не только поиск формы, но и преобразовательное воздействие на поведенческую ситуацию людей, их настроение, эмоции и поведение. Настоящая статья содержит описание методического опыта разработки дизайнерского предложения для входной группы в многоквартирный дом.

В Пензенском государственном университете архитектуры и строительства данное задание предлагается студентам направления «Дизайн»

ЭЛЕКТРОННЫЙ НАУЧНЫЙ ЖУРНАЛ «ДНЕВНИК НАУКИ»

на 2 курсе (4 семестр). К этому времени у них уже достаточно знаний по эргономике, композиции, компьютерной графике и т.д. Погружение в тему начинается с изучения основных элементов, входящих в состав входной группы и отвечающих за функционально сложное наполнение данного объекта. К ним принято относить: входные двери, крыльцо со ступеньками и ограждением, пандус, колонны, навес, элементы навигации и информации, инженерное оборудование и др. На этом этапе также обсуждаются конструктивные особенности каждого элемента, материалы для их изготовления. Особое внимание уделяется проектированию пандуса, изучению нормам и правил, предъявляемых к проектированию входных ячеек в жилой многоквартирный дом. Так же работа включает изучение базовых норм проектирования входных групп; анализа современных тенденций в проектировании входных групп; обследования состояний входных групп старой застройки. Таким образом, становится актуальным изучение состояния входных групп именно старой (советской) застройки.

На сегодняшний день, в активно застраиваемом городе Пенза существуют многоквартирные дома с красивыми функциональными входными группами. Но гораздо больше встречаются дома советского периода застройки с морально устаревшими, частично или полностью износившимися фасадами. Известно, что наш глаз замечает несовершенства в тех местах, которые мы чаще всего видим. Человеку, проживающему в городе, ежедневно приходится встречаться с входом в подъезд собственного дома. Входная группа в подъезд является буфером, разделяющим пространством между окружающей природой средой и жилым помещением. Обновлением входной группы в дом занимаются управляющие компании. И чаще всего, на это не хватает средств или этих средств настолько мало, что возможно выполнить лишь косметические работы материалами низкого качества и хоть как то исправить эстетический вид. В

ЭЛЕКТРОННЫЙ НАУЧНЫЙ ЖУРНАЛ «ДНЕВНИК НАУКИ»

плачевном состоянии находятся ступени крыльца, отсутствуют пандусы, перила и др.

Задача преподавателя: погрузить студентов в творческий профессиональный процесс и вместе с тем, показать, что входная ячейка может и должна стать не только современной, эстетически красивой, функциональной, но и гуманной к человеку.

Студенты выходят на местность, проводят фотофиксацию и пытаются дать качественную характеристику состояния следующим элементам входной группы:

- элементы системы навигации (наличие информационного стенда для общения управляющей компании с жильцами; вывеска с номером подъезда/дома/нумерация квартир):
- элементы благоустройства около подъезда (состояние конструкции крыльца; наличие пандуса, освещения, оборудование мест для отдыха, состояние дорожного покрытия и др.)
- элементы, обеспечивающие движения «снаружи» «внутри» охватывающие все формы и процедуры использования среды (конструкция навеса, состояние входной двери и др.)
- элементы внутреннего оборудования дома, состояние тамбура.

Из большого числа обследуемых входных групп, студент выбирает один, который в дальнейшем становится объектом проектирования. Далее приводим материалы, предоставленные студенткой группы 20Диз1 Полежаевой Полины.

В процессе обследования входной группы по адресу ул. Ладожская, д. 7, студентом сформулированы следующие проблемы:

- 1) не устойчивые конструкции и как следствие, ненадежный (покосившийся) навес;
- 2) непрезентабельный (облупившаяся краска) вид фасада; не эстетическое колористическое решение входа;

ЭЛЕКТРОННЫЙ НАУЧНЫЙ ЖУРНАЛ «ДНЕВНИК НАУКИ»

3) отсутствие доски объявлений;

4) у подъезда существует плохо оборудованное место для отдыха, отсутствует урна.

На основе выявленных проблем, сформулированы следующие проектные задачи: обновить фасад, конструкции навеса и дверные полотна, сделать предложения по элементам благоустройства.

В конечном итоге - разработка проектного предложения для входной ячейки в жилой дом представляется к защите, оформленная в виде презентации. В состав презентации включается фотофиксация и чертежи исходной ситуации. Также видовые кадры и чертежи проектного предложения (рис.1-5), описываются материалы, которые предлагаются для данной входной ячейки. Видовые кадры и чертежи выполнены студенткой гр.20Диз1 Полежаевой Полиной.



Рис.1 - Фотофиксация реальной ситуации и проектное предложение

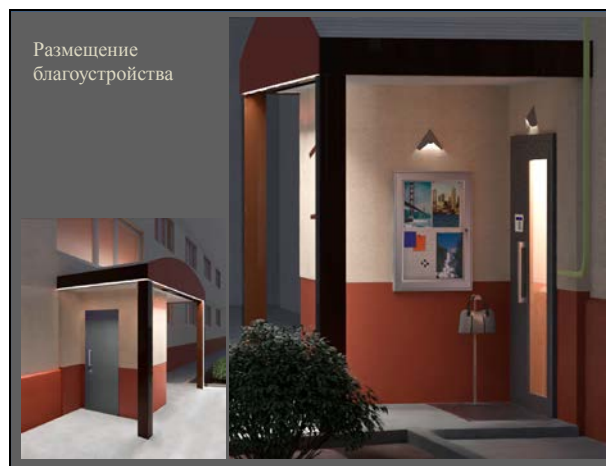


Рис.2 - Проектное предложение по благоустройству

ЭЛЕКТРОННЫЙ НАУЧНЫЙ ЖУРНАЛ «ДНЕВНИК НАУКИ»

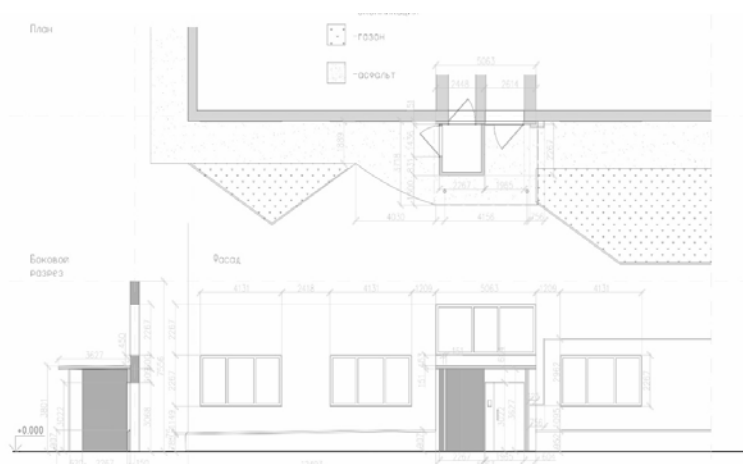


Рис.3 - Чертеж фасада

Изометрия

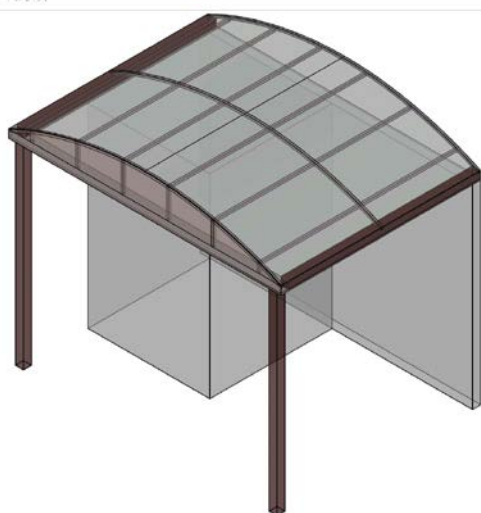


Рис.4- Навес над входом

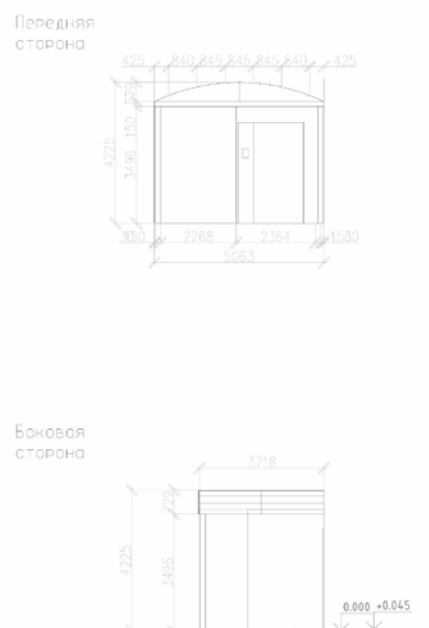


Рис.5 -Чертеж конструкции навеса

Таким образом, работая над заданием по дизайнерскому предложению для входной группы в жилую ячейку, студент погружается в художественно-проектировочную, организационно-управленческую, информационно-технологическую виды профессиональной деятельности. Данные виды деятельности составляют основу компонентного состава специфики профессиональной деятельности дизайнера [4]. Организационно-управленческий, определяется умениями организации и управления

ЭЛЕКТРОННЫЙ НАУЧНЫЙ ЖУРНАЛ «ДНЕВНИК НАУКИ»

собственной работы; выстраиванием коммуникативных отношений с коллегами и с заказчиками. Информационно-технологический, заключается в прогнозировании воздействия созданного продукта на людей, умении определить конструктивные и технологические решения, выявить методы, презентации и защиты собственных предложений. Художественно-проектировочный, характеризуется умением сочинять концептуальные идеи художественного образа, владея навыками графической визуализации идеи. На третьем курсе данная тема усложняется. Студентам предлагается выполнить дизайн входной группы в магазин, где прорабатываются брендовые составляющие данного объекта.

Библиографический список:

1. Бархин Б. Г. Методика архитектурного проектирования/ Бархин Б.Г. М.: Стройиздат, 1993. – 225с.
2. Власова И.М. Антропологические основания формирования профессиональной компетенции студентов дизайнеров [Электронный ресурс] // Современные проблемы науки и образования. Режим доступа <https://science-education.ru/ru/article/view?id=19848> (дата обращения: 26.02.2022)
3. Особенности формирования входной группы: учебно-методическое пособие для студентов направления подготовки 07.03.03 «Дизайн архитектурной среды» по выполнению курсового проекта / сост. Т.Ю. Бурова. Казань: КГАСУ, 2016. – 35 с.
4. Даськова Ю.В. Творческая самостоятельность студентов-дизайнеров: сущность и структура [Текст] / "Научное обозрение: гуманитарные исследования" - 2016. - № 12, с. 98-102
5. Волкова Т.Ф., Даськова Ю.В. Комфортная среда жилых дворов в многоэтажной городской застройке [Текст] / Сборник статей

ЭЛЕКТРОННЫЙ НАУЧНЫЙ ЖУРНАЛ «ДНЕВНИК НАУКИ»

«NEWSOFSCIENCEANDEDUCATION» Материалы XIII Международной конференции «Trendsofmoderscience» (Великобритания), Volume 5 № 6 2018 с.28-30

6. Шимко В.Т. Основы дизайна и средовое проектирование: учеб. пособие. – М.: Издательство «Архитектура-С», 2004. -160 с.

Оригинальность 80%