

***ДИНАМИКА ДОХОДОВ НАСЕЛЕНИЯ РЕГИОНОВ СИБИРСКОГО  
ФЕДЕРАЛЬНОГО ОКРУГА***

***Миненко А.В.,***

*канд. экон. наук, доцент*

*ФГБОУ ВО Алтайский государственный аграрный университет*

*Россия, г. Барнаул*

***Селиверстов М.В.,***

*старший преподаватель*

*ФГБОУ ВО Алтайский государственный аграрный университет*

*Россия, г. Барнаул*

**Аннотация**

В статье приведены данные о доходах населения регионов СФО, оценено влияние на их рост санкционного давления и возникшие, в связи с этим трудности, но, несмотря на это динамика положительна. Обозначены регионы – лидеры по росту доходов населения. Отмечена значимая роль социальных выплат в формировании денежных доходов населения в менее развитых регионах. Так же выявлена значительная дифференциация заработной платы на уровне муниципальных образований округа. Отмечены риски связанные с ухудшениями социально-экономических условий. Определены регионы с значительной долей населения имеющих доходы ниже прожиточного минимума и представлены возможные меры поддержки граждан.

**Ключевые слова:** Доходы, санкционное давление, социальные выплаты, развитие территорий, социально – экономическая ситуация, меры поддержки.

***INCOME DYNAMICS OF THE POPULATION OF THE REGIONS OF THE  
SIBERIAN FEDERAL DISTRICT***

***Minenko A.V.,***

*Ph.D. in Economics, Associate Professor*

*FSBEI HE Altai State Agrarian University*

*Russia, Barnaul*

***Seliverstov M.V.,***

*Senior Lecturer*

*FSBEI HE Altai State Agrarian University*

*Russia, Barnaul*

### **Abstracts**

The article presents data on the incomes of the population of the regions of the Siberian Federal District, assesses the impact of sanctions pressure on their growth and the difficulties that have arisen in connection with this, but, despite this, the dynamics are positive. Regions - leaders in the growth of incomes of the population are indicated. The significant role of social payments in the formation of monetary incomes of the population in less developed regions is noted. Also revealed a significant differentiation of wages at the level of municipalities of the district. The risks associated with the deterioration of socio-economic conditions are noted. Regions with a significant proportion of the population with incomes below the subsistence level are identified and possible measures to support citizens are presented.

**Key words:** Income, sanctions pressure, social payments, development of territories, socio-economic situation, support measures.

Ситуация в большинстве регионов Сибирского федерального округа (далее СФО) в первой половине 2022 года остается более устойчивой, чем в ряде других территорий страны, которые существенней пострадали от санкционного давления недружественных стран [1].

Регионам СФО в меньшей степени, чем регионам Северо-Западного или

Уральского федеральных округов, приходится перестраивать логистические цепочки в связи с ориентацией на Восток, доля иностранного бизнеса в регионах Сибири не так высока, как в Московской или Санкт-Петербургской агломерациях, – поэтому краткосрочные последствия кризиса столь сильны. В то же время, долгосрочные изменения могут существенно отразиться, например, на территориях, специализирующихся на добыче угля (Кемеровская область, Республика Хакасия) [4].

Показатель душевых денежных доходов населения в СФО находится на уровне заметно ниже среднероссийского (более чем на 20 %) и в 1 квартале 2022 года составлял 28,5 тыс. руб.

По итогам 2021 года регионы СФО в целом демонстрировали небольшой рост доходов населения, темпами ниже среднероссийских – прирост 1,4 % в СФО по итогам года при среднем по стране – 3,1 %. Существенный рост продемонстрировали только две территории: Новосибирская область (+4,5 %) и Республика Алтай (+4,0 %). В Республике Хакасия и Алтайском крае по итогам года наблюдалось небольшое сокращение доходов [2].

В начале 2022 года ситуация с доходами в макрорегионе оказалась чуть лучше, чем в целом по стране: +0,2 % против сокращения на 1,0 % по РФ (рис. 1). Основной вклад в положительную динамику внесли три региона за счет роста доходов в конъюнктурных секторах занятости, особенно в сфере нефтедобычи (Красноярский край +5,3 %, Иркутская область +1,7 % и Томская область +1,3 %). Сразу в двух регионах округа сокращение по итогам квартала превысило 4 % – в республиках Алтай и Хакасия, где в структуре доходов велика доля социальных выплат, которые были индексированы уже после 1 квартала [4].

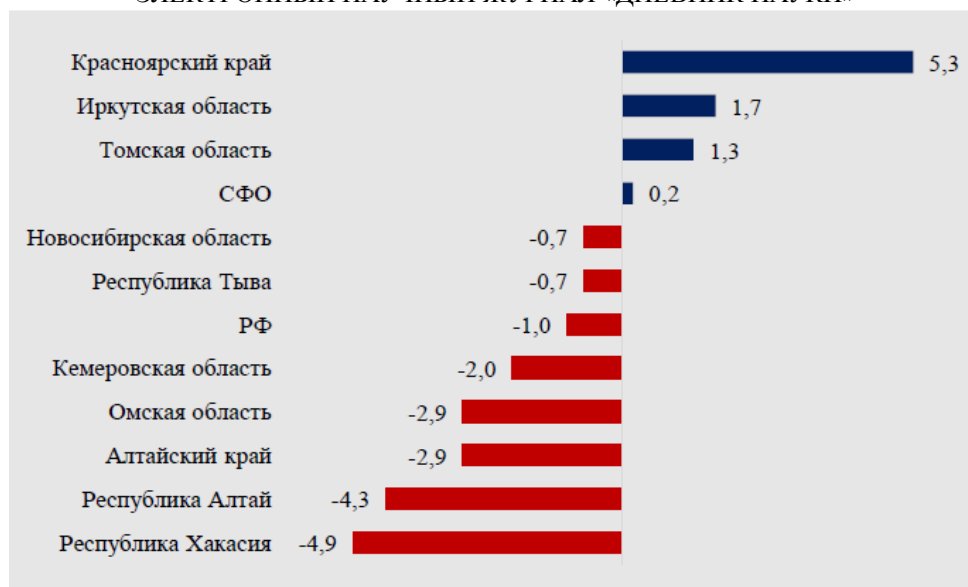


Рис. 1 – Прирост/убыль реальных денежных доходов населения в 1 кв. 2022 г. (% к аналогичному периоду предыдущего года) [1].

В структуре денежных доходов населения на территории СФО выделяются повышенная доля оплаты труда и социальных выплат и пониженная доля других доходов населения. Социальные выплаты играют особенно заметную роль в менее развитых регионах (республиках Алтай, Тыва – более 30 % всех доходов), а также в Кемеровской и Иркутской областях, Республике Хакасия и Алтайском крае. Заработные платы имеют наибольшую долю в Красноярском крае (почти 70 % всех доходов населения) [2].

Дифференциация заработной платы на уровне муниципальных образований СФО высока (Рис. 2). В числе лидеров – территории активной добычи полезных ископаемых, преимущественно в северных частях регионов. Максимальный средний уровень заработной платы у жителей Норильского городского округа в 2021 году он достиг 123 тыс. руб. Минимальный средний уровень в южных аграрных муниципальных образованиях Алтайского края работники организаций на территории Красногорского муниципального района в среднем получают 25 тыс. руб [6].

Для региональных столиц характерны средние значения показателей в диапазоне от 45 (Барнаул) до 65 тыс. руб. (Красноярск) [5].

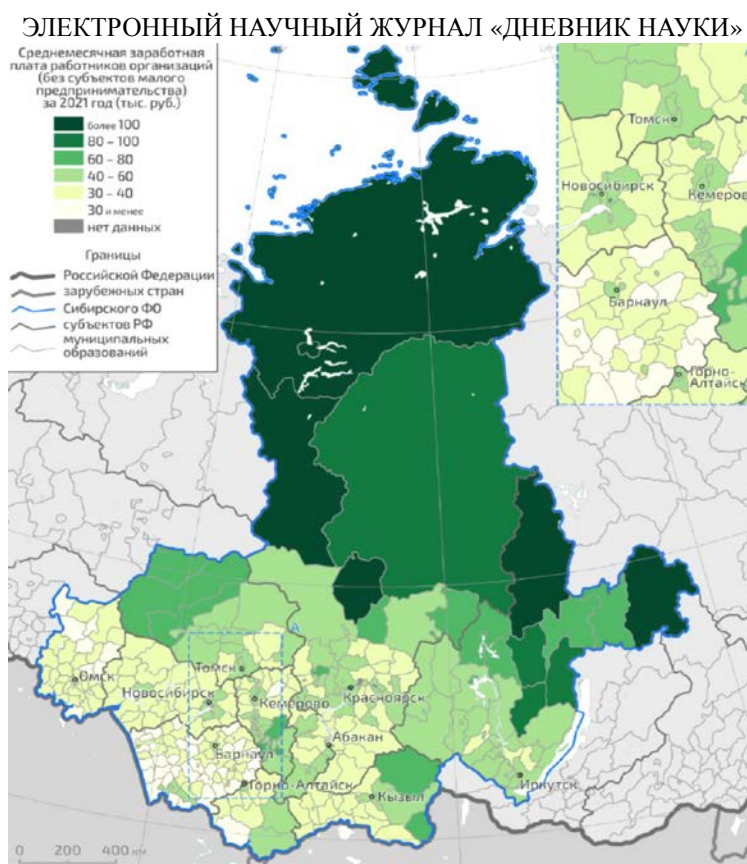


Рис. 2 – Средняя месячная заработная плата работников организаций (без субъектов малого предпринимательства) по муниципальным образованиям на территории СФО в 2021 г. [6]

В условиях ухудшения социально-экономической ситуации в первой половине 2022 года в СФО проявились ряд рисков:

- значительное сокращение доходов наиболее уязвимых групп населения, проживающих около и за границей бедности, одним из основных источников доходов для которых являются социальные выплаты;
- сокращение трудовых доходов населения за счет изменения режима работы (неполная занятость, режим простоя и т. д.) или увольнения на предприятиях, испытывающих негативное влияние санкций.

В этой связи ключевые меры по сохранению и, по возможности, увеличению доходов населения должны быть связаны с преодолением указанных рисков [3].

По данным Росстата, в трех субъектах Российской Федерации на территории СФО в 2021 году сохранялась доля населения с денежными доходами ниже границы бедности в полтора раза выше среднероссийского уровня (республики Алтай – 22,4 %, Тыва – 29,4 % и Хакасия – 18,2 %). Для решения данной проблемы в этих регионах предлагается существенное увеличение объема субсидий региональным бюджетам на софинансирование расходов, связанных с оказанием государственной социальной помощи на основании социального контракта, прежде всего, с целью реализации направлений «Ведение личного подсобного хозяйства» и «Осуществление индивидуальной предпринимательской деятельности». На реализацию данного мероприятия в 2022 году потребуется порядка 0,6 млрд руб., однако оно является критичным для указанных субъектов, которые уже испытывают негативное влияние кризиса на доходы населения [3].

Одной из специфических мер поддержки для СФО может быть содействие сохранению доходов и поддержанию транспортной мобильности пенсионеров, проживающих в отдаленных районах. Данная мера находится в компетенции региональных органов власти.

Меры по поддержке занятости граждан и доходов от трудовой деятельности окажут воздействие на реализацию целей по росту занятости на территории округа.

Для сохранения занятости на действующих предприятиях, недопущения массовых увольнений в малом и среднем бизнесе предлагается реализовать программу льготного кредитования ФОР-3 на поддержку занятости.

Кроме того, для сохранения занятости на действующих предприятиях и обеспечения временной занятости высвобождаемых работников предлагается увеличить финансирование общественных работ из федерального бюджета, а также предоставлять предприятиям финансовую поддержку для сохранения неполной занятости (на срок не более 3 месяцев с размером выплаты не ниже 1 МРОТ на одного работника). На территории СФО данные меры могут позволить сохранить до 150 тыс. рабочих мест.

**Библиографический список:**

1. База данных показателей муниципальных образований (Росстат) [Электронный ресурс]. – Режим доступа – URL: <https://rosstat.gov.ru/storage/mediabank/Munst.htm> (Дата обращения: 02.11.2022)
2. Годунова, Я. Д. Кластерный анализ регионов Сибирского федерального округа по уровню демографического потенциала / Я. Д. Годунова // Молодежь - Барнаулу : Материалы XXIII городской научно-практической конференции молодых ученых, Барнаул, 01–30 ноября 2021 года / Гл. редактор В.В. Гудков. – Барнаул: Алтайский государственный университет, 2022. – С. 138-140. – EDN PNHGBC.
3. Журавлев, Д. М. Модель социально-экономического развития региона (на примере Сибирского федерального округа) / Д. М. Журавлев // Иркутский историко-экономический ежегодник: 2020 : Министерство науки и высшего образования Российской Федерации; Байкальский государственный университет; Интеллектуальный деловой клуб «Байкальские стратегии». – Иркутск : Байкальский государственный университет, 2020. – С. 205-214. – EDN CRYDCL.
4. Монгуш, С. П. Пространственное социально-экономическое развитие взаимодействующих регионов (на примере регионов Сибирского федерального округа) / С. П. Монгуш // Региональная экономика: теория и практика. – 2020. – Т. 18. – № 7(478). – С. 1266-1285. – DOI 10.24891/re.18.7.1266. – EDN TFLNPQ.
5. Семенова, Ю. И. Оценка социально-экономического положения Алтайского края в разрезе регионов Сибирского федерального округа / Ю. И. Семенова // Ценностные ориентации молодежи в условиях модернизации современного общества : материалы Всероссийской с международным участием научно-практической конференции, Горно-Алтайск, 12 февраля 2020 года. – Горно-Алтайск: Горно-Алтайский государственный университет, 2020. – С. 536-539. – EDN DPLPMV.



6. Чупикова, С. А. Геоинформационное картографирование социально-экономических показателей приграничных регионов Сибирского федерального округа / С. А. Чупикова, Т. М. Ойдул // Природные ресурсы, среда и общество. – 2021. – № 3(11). – С. 47-52. – DOI 10.24412/2658-4441-2021-3-47-52. – EDN JBNCPO.

*Оригинальность 86%*