

***АРХИТЕКТУРНО-ХУДОЖЕСТВЕННЫЕ ОСОБЕННОСТИ
ПАМЯТНИКА МЕСТНОГО ЗНАЧЕНИЯ ПО УЛ. ГОГОЛЯ В Г. ПЕНЗЕ***

Ещин Д.В.

младший научный сотрудник НИС

ФГБОУ ВО «Пензенский государственный университет архитектуры и строительства»

Пенза, Россия

Аннотация: рассматривается памятник деревянного зодчества местного значения конца XIX века по ул. Гоголя, жилой дом 33, в г. Пензе. Проведенный архитектурно-художественный анализ объекта, на основе архивных материалов и натурных исследований, позволяет выявить его подлинный облик. На основе проведенного комплексного анализа, поднимается проблема отсутствия сохранности подлинного архитектурно-художественного решения фасадов жилого дома, являющегося памятником местного значения города, и находящегося в частной жилой собственности.

Исследование выполнено при финансовой поддержке РФФИ в рамках научного проекта № 19-312-90013\19.

Ключевые слова: архитектурно-историческая среда, архитектурное наследие, архитектурно - историческая ценность, памятник культурного наследия, памятник деревянной архитектуры, деревянное зодчество, жилые деревянные дома

***ARCHITECTURAL AND ARTISTIC FEATURES
MONUMENT OF LOCAL IMPORTANCE ON STR. GOGOL IN PENZA***

Eshchin D. V.

Annotation: a monument of wooden architecture of local significance of the late 19th century on the street Gogol, dwelling house 33, in the city of Penza. The carried out architectural and artistic analysis of the object, based on archival materials and field studies, allows us to reveal its true appearance. On the basis of the comprehensive analysis carried out, the problem of the lack of preservation of the true architectural and artistic solution of the facades of a residential building, which is a monument of local importance to the city, and which is in private residential property, is raised.

The reported study was funded by RFBR, project number № 19-312-90013\19.

Key words: architectural and historical environment, architectural heritage, architectural and historical value, cultural heritage monument, wooden architecture monument, wooden architecture, residential wooden houses

Деревянная жилая архитектура имеет огромное значение в области строительного искусства по всему миру. Она содержит в себе как историко-культурную, так и технологическую ценность. На сегодняшний день во всех странах к деревянной архитектуре относятся особо бережно, стремятся сохранить деревянное зодчество для ныне живущего и будущего поколений, с целью сохранения историко-архитектурного облика городов, предпринимаются различные меры по ее сохранности.

Деревянная жилая архитектура разных стран имеет свои особенности в создании завораживающих строений и деталей их фасадов (Рис.1-2). В каждой стране есть организации, контролирующие сохранение архитектурных памят-

ников, в том числе и деревянных. Самой высшей мерой охраны памятников архитектуры в мире является присвоение статуса "наследие ЮНЕСКО" [1]. Так в Европе есть особые города, попадающие под этот статус. Их исторический центр полностью представляет собою деревянную застройку.

Нормативная база России, направленная на сохранение объектов культурного наследия, закрепляет охрану объектов как на местном, так и на федеральном уровнях. На основе Федерального закона "Об объектах культурного наследия (памятники истории и культуры) народов Российской Федерации" в Пензенской области был принят региональный закон, регулирующий отношения в области сохранения, использования, популяризации и государственной охраны объектов культурного наследия региона (памятников истории и культуры) [1]. Тем не менее, не все культурное наследие, в т.ч. архитектуру деревянного зодчества в России, удалось сохранить до настоящего времени.



Рис.1 Амстердам, Нидерланды «Het Houten Huys».

Деревянная резьба на фасаде в Западной Европе. Швеция, г.Экшье,

Деревянная архитектура исторического центра



Рис.2. Норвегия, г.Тронхейм,
Деревянная архитектура исторического центра

Особое внимание в данной публикации хотелось уделить деревянной архитектуре конца XIX- начала XX века, характерной для обывательской застройки Пензы. Рассмотреть истинную красоту памятников деревянного зодчества местного значения на примере ул. Гоголя г. Пензы.

Улица Гоголя по праву считается одной из старейших в городе Пензе. Она возникла в конце XVII – начале XVIII века в Старо - Драгунской слободе. Позднее называлась Стародрагунской улицей, а затем Нижне-Покровской (1818 г.), одноименно, недалеко расположенной Покровской церкви. В 1902 году, в связи с 50-летием со дня смерти великого писателя Н.В.Гоголя, улица была переименована в Гоголевскую. Немного изменённое название улицы сохранилось до сегодняшнего дня.

Жилые объекты деревянной архитектуры, расположенные на ул. Гоголя, отмечались своим своеобразием и органичностью. Особое внимание привлекал деревянный жилой дом по улице Гоголя, 33, построенный в конце XIX века (Рис. 3). Согласно перечню недвижимого имущества, составленного Пензенской Губернской земской управой, Пензенского городского управления на 1910 г., его последней владелицей являлась М. П. Лебедева – крестьянка [2, с. 120]. Домовладение имело хозяйственный двор и сад. Во дворе находились хозяйственные постройки.

Двухэтажный с низким, кирпичным цокольным и деревянным вторым этажами жилой дом был расположен по красной линии ул. Гоголя, обращен к ней торцевым, восточным фасадом, получившим наиболее развитую декоративную обработку. Памятник представляет собой сильно вытянутый в глубь участка, прямоугольный в плане объем, цокольный этаж которого, из-за резкого перепада рельефа, устроен лишь под восточной частью дома. Вход во двор украшали деревянные резные ворота. Верхний жилой этаж был рублен из бревен, перевязанных в "лапу", обшит тесом и выкрашен в бежевый цвет, декорирован синими элементами [5].



Рис. 3. г.Пенза, Деревянный дом Гоголя, 33. Входные ворота.
Фото КОПИК ПО, XX в. [5]

Использовавшийся под хозяйственные нужды цокольный этаж, был сложен верстовой кладкой из кирпича размером 25,5x11x6,5 и покрыт снаружи известковой обмазкой со следами побелки. Из-за значительного перепада рельефа местности, цокольный этаж был отчетливо выражен лишь на дворовом восточном фасаде. Главный вход в дом осуществляется через узкие, вынесенные на красную линию улицы сени, примыкающие с южной стороны. На дворовом фасаде была устроена открытая галерея-веранда на столбах (Рис. 6).

Внутренняя планировка претерпела значительные изменения. На втором этаже продольная капитальная стена делила здание на две части, каждая из которых разделена поперечными капитальными стенами на различные по площади помещения. Вдоль главного фасада расположены три парадные комнаты. В цокольном этаже сохранилась лишь одна продольная капитальная стена. Перекрытия плоские. В некоторых помещениях жилого этажа на потолках сохранились скромные тянутые карнизы [5].

Оформление главного фасада здания было выдержано в стиле «эkleктика», и деталями тяготеющим к стилизованным декоративным формам народного зодчества. Цокольный этаж получил скромную, лаконичную обработку, выполненную в формах позднего классицизма. Дворовые фасады были практически полностью лишены элементов архитектурного убранства.

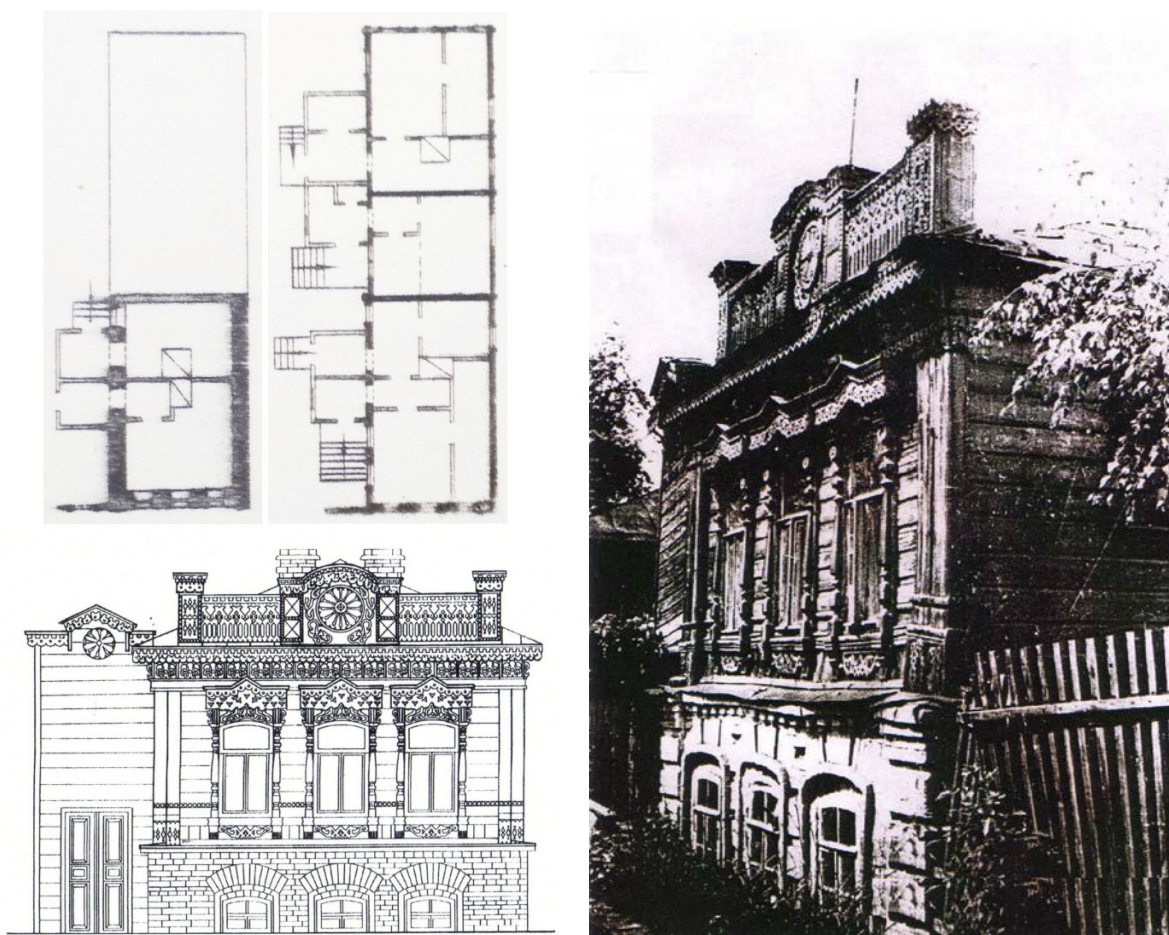


Рис. 4. План цокольного и 2 этажа жилого дома по ул.Гоголя, 33.

Особенностью главного фасада данного дома являлся парапет почти на всю ширину фасада с тремя окнами [2]. Парапет состоял из трёх частей. Центральным с полукруглым карнизом, декоративным элементом в виде круга и двумя боковыми декоративными парапетными столбиками. Они были объединены двумя стенками, сплошь покрытыми накладной резьбой с растительным орнаментом (Рис. 5,6).

Карниз кровли был украшен декоративным подзором, со сквозной пропиленной резьбой, поддерживался декоративными кронштейнами, имел широкий фриз с орнаментами растительного характера.

Основным элементом декора фасада являлись наличники прямоугольных окон с трехчастным навершием (Рис. 4,5). Сложные геометрические формы детального оформления навершия были выполнены с использованием пропиленной и объемной накладной резьбы с геометрическим и растительным орнаментом. Навершие наличника украшал карниз, состоящий из 3 лент с глухой и пропиленной резьбой с использованием геометрического, растительного и орнитоморфного орнамента. Фризную доску навершия наличников дополняла накладная пропиленная резьба растительного орнамента с использованием символов «берегиня» и «крин».

Боковые части наличников были выполнены в виде объемных пилястр на кронштейнах. Полотенца наличников демонстрировали объемную и накладную резьбу с геометрическим, растительным орнаментом и символом «сердечко». В боковых кронштейнах наличников использовался растительный орнамент с символом «s-образный завиток».

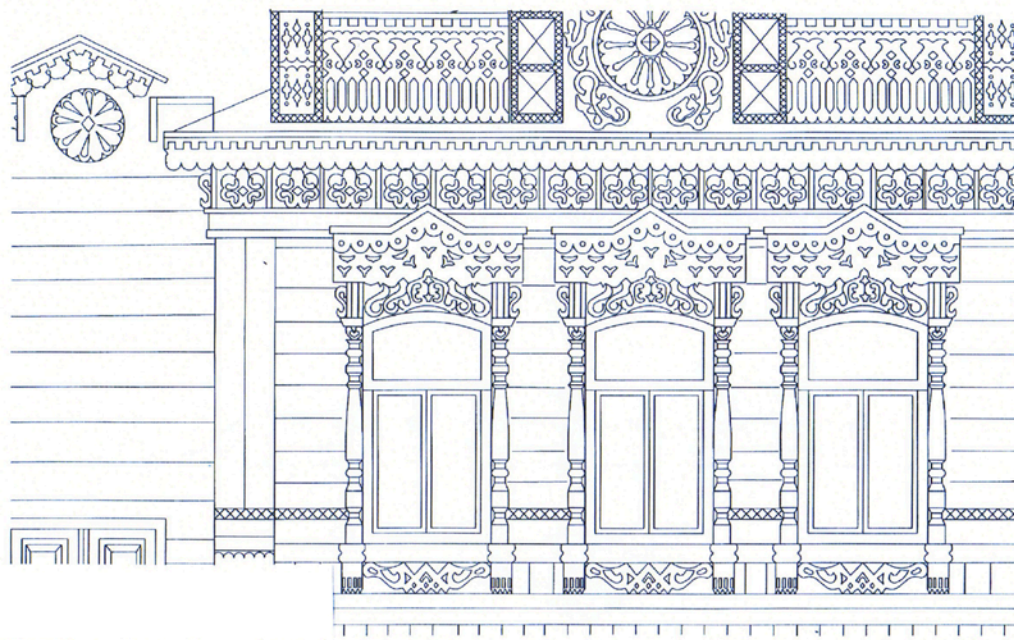


Рис. 5. Ул. Гоголя, 33. Фрагмент главного фасада.

Графика С.Н.Еремеева [2]

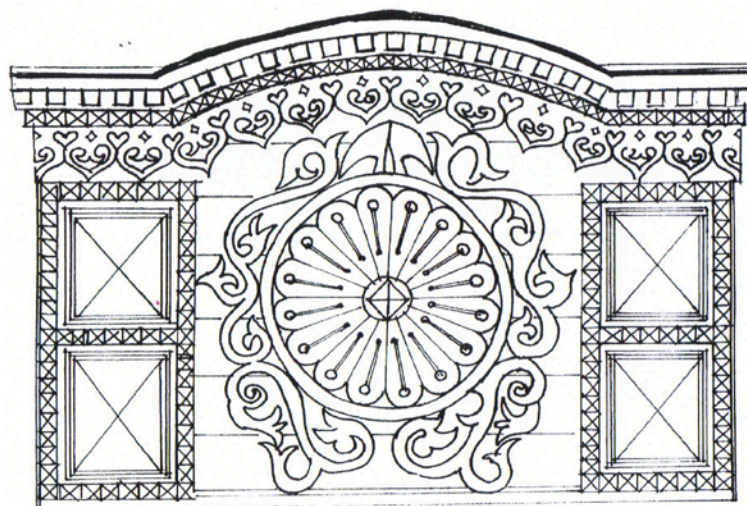


Рис. 6. Ул. Гоголя, 33. Элемент парапета главного фасада.

Графика С.Н.Еремеева [2]

Нижняя часть наличника была представлена подоконной доской с использованием пропиленной резьбы растительного орнамента с символом «берегиня». В «ножках» подоконной доски применялся геометрический орнамент и символ «земля».

Плоскость главного фасада украшал фриз, состоящий из 3 лент накладной пропиленной и глухой резьбы с растительным орнаментом, с символом

ЭЛЕКТРОННЫЙ НАУЧНЫЙ ЖУРНАЛ «ДНЕВНИК НАУКИ»
«древо жизни». Кронштейны имели сложный резной абрис. Пилястры главного фасада были выполнены в виде колонн с накладной резьбой растительного орнамента, символом «берегиня». Тесовая обшивка стен – двухчастная.

За долгие годы своего существования дом неоднократно перестраивался. С годами были утрачены деревянные ворота, заложен кирпичом каменный полуподвальный этаж, утрачена часть резьбы и переделана входная группа. Несмотря на это, облик дома еще остается узнаваемым (Рис. 7).



Рис. 7. Ул. Гоголя, 33. Главный фасад (1970-е гг. и 2020г.).
Фото-фиксация автора

Сегодня, ул. Гоголя представлена застройкой разных периодов. Большое количество домов с ценной деревянной архитектурой не сохранилось до наших дней, а существующие, в большинстве находятся в аварийном состоянии. В основном, это памятники архитектуры местного значения или рядовая застройка. Все больше домов готовится к сносу как признанные аварийными. К ним относят и памятники архитектуры XIX века местного значения [3].

Данные здания уникальны своим декоративным убранством, красотой наличников, которые необходимо сохранять в музеях города.

Библиографический список

1. Всероссийское общество охраны памятников истории и культуры [Электронный ресурс]. – Режим доступа - URL:<http://www.voopik.ru/our-heritage/status-cultural-heritage/>

2. Еремеев, С.Н. Деревянное зодчество Пензы / С.Н. Еремеев. – Пенза, 2015. – 740 с.
3. Ещина Е.В., Ещин Д.В., Полянина А.Ю. Деревянные улицы Пензы: сохраненное и утраченное наследие // Образование и наука в современном мире. Инновации. – 2017 г. - № 3. – с. 118-131
4. Ещин Д.В., Лапшина Е.Г. Жилые деревянные дома города Пензы 19 – начала 20 вв. и проблема сохранения наследия // IOP Conf. Series: Materials Science and Engineering 775. – 2020г.
5. Комитет пензенской области по охране памятников истории и культуры [Электронный ресурс]. – Режим доступа - URL: <http://kopik.pnzreg.ru/gosuchet>

Оригинальность 94%