

УДК 614.1

**ОПРЕДЕЛЕНИЕ КЛЮЧЕВЫХ ФАКТОРОВ РИСКА В
ПРОФЕССИОНАЛЬНОЙ ДЕЯТЕЛЬНОСТИ МЕДИЦИНСКИХ
РАБОТНИКОВ**

Павлова С.В.

студент педиатрического факультета,

Ижевская государственная медицинская академия,

Россия, Ижевск.

Тыгина А.Н.

студент лечебного факультета,

Ижевская государственная медицинская академия,

Россия, Ижевск.

Толмачев Д.А.

доктор медицинских наук, доцент,

Ижевская государственная медицинская академия,

Россия, Ижевск.

Аннотация: В статье приведены данные, полученные путем анкетирования студентов старших курсов и ординаторов «Ижевской Государственной Медицинской Академии», работающих в сфере здравоохранения, с целью определения факторов, непосредственно влияющих на здоровье медицинских работников, из которых основными оказались составляющие образа жизни и высокие нагрузки, приводящие к профессиональному стрессу.

Ключевые слова: медицинские работники, факторы риска, профессиональная заболеваемость, условия труда, анкетирование.

IDENTIFICATION OF KEY RISK FACTORS IN THE PROFESSIONAL ACTIVITIES OF MEDICAL WORKERS

Pavlova S.V.

*student of the Pediatric Faculty,
Izhevsk State Medical Academy,
Russia, Izhevsk.*

Tygina A.N.

*student of the Medical Faculty,
Izhevsk State Medical Academy,
Russia, Izhevsk.*

Tolmachev D.A.

*Doctor of Medical Sciences, Associate Professor,
Izhevsk State Medical Academy,
Russia, Izhevsk.*

Abstract: The article presents analyzed data obtained through a survey of senior students and residents of the Izhevsk State Medical Academy working in healthcare, with the aim of identifying factors that directly affect the health of medical workers. The main factors identified were lifestyle components and high workloads leading to professional stress.

Key words: medical workers, risk factors, occupational disease, working conditions, survey.

Актуальность: В настоящее время проблема рисков в медицине характеризуется недостаточным количеством исследований относительно заболеваний, возникающих в ходе работы медперсонала. Несмотря на значительные достижения современной медицины и активное применение новейшего оборудования, риски профессиональных заболеваний среди Дневник науки | www.dnevniknauki.ru | СМИ Эл № ФС 77-68405 ISSN 2541-8327

работников медучреждений остаются достаточно высокими. Существующие данные позволяют предположить, что реальная заболеваемость среди медработников значительно превышает официальную статистику, что затрудняет оценку истинных масштабов проблемы. До сих пор не разработаны единые подходы к изучению этого вопроса. Анализ литературных источников показывает, что исследования условий труда и здоровья медработников носят разрозненный характер и не учитывают все важные аспекты в полном объеме. Однако основными факторами, которые приводят к развитию патологии и негативно влияют на состояние здоровья медицинских работников, относят составляющие образа жизни [8]. Среди них наиболее значимыми являются: малоподвижный образ жизни, нерегулярное и неполноценное питание, плохой сон, вредные привычки [2,5,8]. С другой стороны, негативно сказываются стрессы, связанные с работой, приводящие к эмоциональному выгоранию и редукации профессиональных возможностей, снижению профессиональной мотивации, избегание работы на психоэмоциональном и физическом уровне. Психоэмоциональные нагрузки на фоне хронического переутомления играют дезадаптирующую роль, способствуют возникновению преморбидных состояний и соматических заболеваний. Достаточное влияние оказывают ночные и суточные дежурства на регулярной основе, отсутствие фиксированного обеденного перерыва, высокая ответственность за жизнь пациента, увеличивающие нагрузку и требующие высокой функциональной активности организма, приводят к его истощению. Важнейшим аспектом борьбы с развитием профессиональных заболеваний является усиление специфической и неспецифической профилактики. К мерам специфической борьбы относят вакцинацию (плановую и экстренную), неспецифические меры- средства индивидуальной защиты, строгое соблюдение правил дезинфекции и стерилизации. Обязательной мерой является комплекс профилактической профилактики в медицинских учреждениях, который включает качественный медицинский осмотр, целью которого является раннее выявление болезни,

Дневник науки | www.dnevniknauki.ru | СМИ Эл № ФС 77-68405 ISSN 2541-8327

предотвращение его развития и распространения. Анализ профессиональных рисков здоровью должен стать основополагающим средством для разработки и осуществления стратегий по поддержанию и улучшению здоровья медицинского персонала.

Цель исследования: Выявление наиболее опасных факторов риска, влияющих на здоровье медицинских работников.

Методика: Проведен анализ различных факторов риска, влияющих на состояние здоровья медицинских работников с помощью созданной анкеты, в которую включены разделы, освещающие условия труда, образ жизни, социально-бытовые условия и состояние здоровья медицинских работников.

Объектом исследования являлись 186 студентов-медиков и ординаторов, работающих средним медицинским персоналом в стационарах и поликлиниках г. Ижевск.

Результаты и обсуждения:

Среди опрошенных 54,3%- лица мужского пола, 45,7% - женского (рис.1).

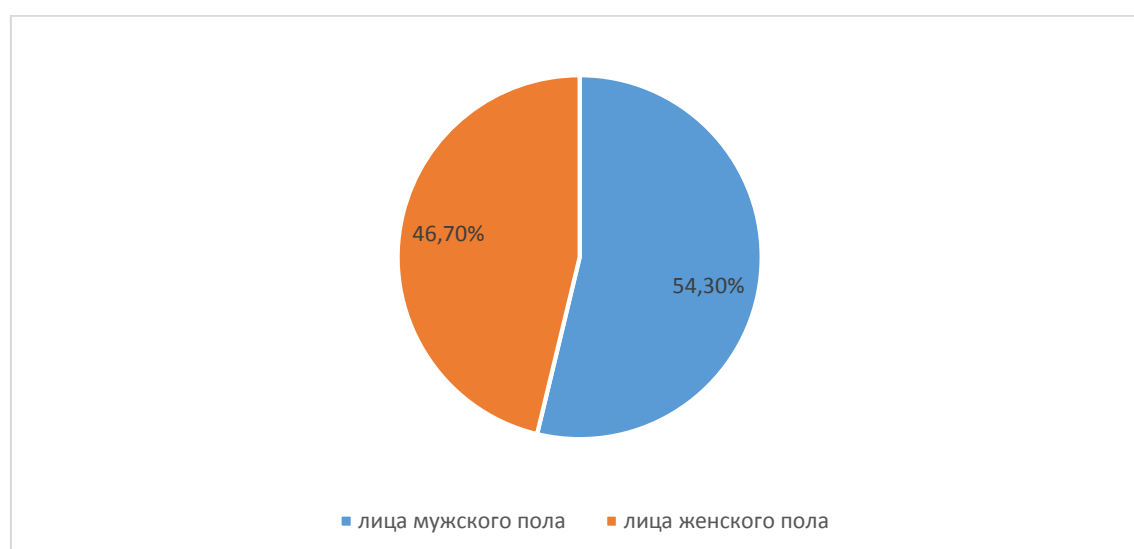


Рис 1. Распределение опрошенных по возрасту. Авторская разработка

Студенты 5 курсов составили 34,4%, 6 курсов 37,6%, ординаторы 1 года 22,6%, ординаторы 2 года 5,4% (рис.2).

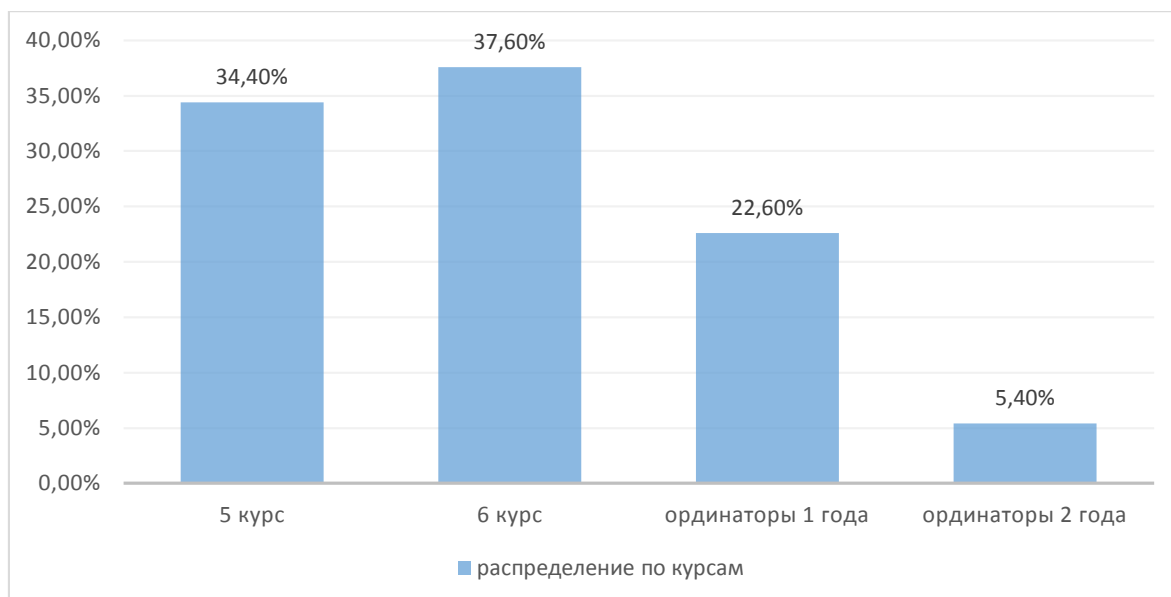


Рис.2. Распределение опрошенных по курсам. Авторская разработка.

Оценивая образ жизни студентов старших курсов и ординаторов, были выявлены следующие вредные привычки: курение сигарет- 12,3%, использование электронных сигарет - 30,1%, периодическое употребление алкогольных напитков – 31,1%. Среди факторов, негативно влияющих на здоровье: неправильное, нерациональное питание- 54,8%, малоподвижный образ жизни у 39,8% опрошенных (рис.3).

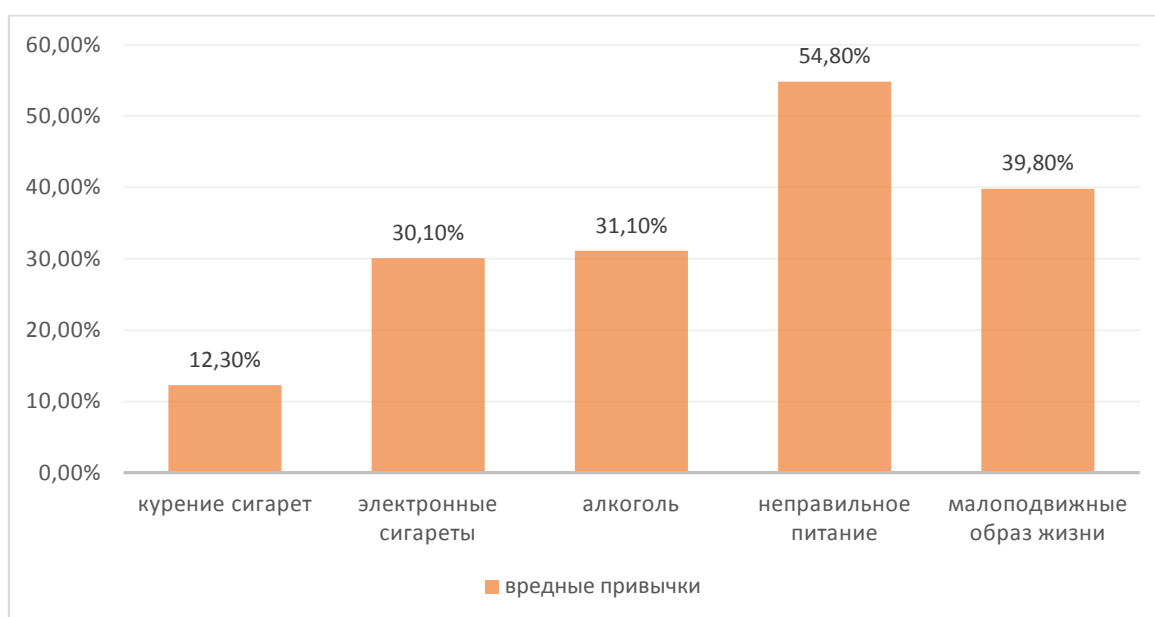


Рис. 3 Частота распространения вредных привычек. Авторская разработка.

Качество сна также имело тенденцию к снижению, по данным анкетирования, сон продолжительностью 8-9 часов отмечался у 2,1%, сон продолжительностью 7-8 часов у 30,1%, сон продолжительностью 5-6 часов у 48,4%, менее 5 часов у 19,4%(рис.4). При этом беспокойный сон отмечали 40,3% анкетированных, связывая это с суточными дежурствами в стационаре.

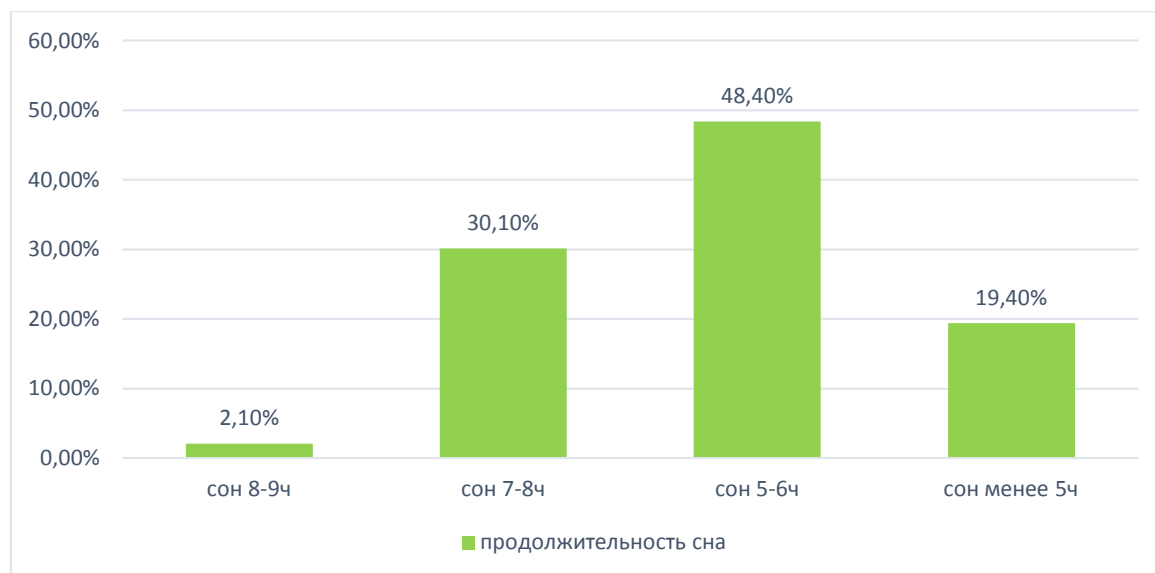


Рис. 4 Продолжительность сна у опрошенных. Авторская разработка.

Обращаемость медицинских работников за квалифицированной медицинской помощью характеризуется следующими показателями: не обращаются к специалистам узкого профиля и лечатся сами –54,8% опрошенных; обращаются только при тяжелой форме заболевания –45,2% (рис.5).

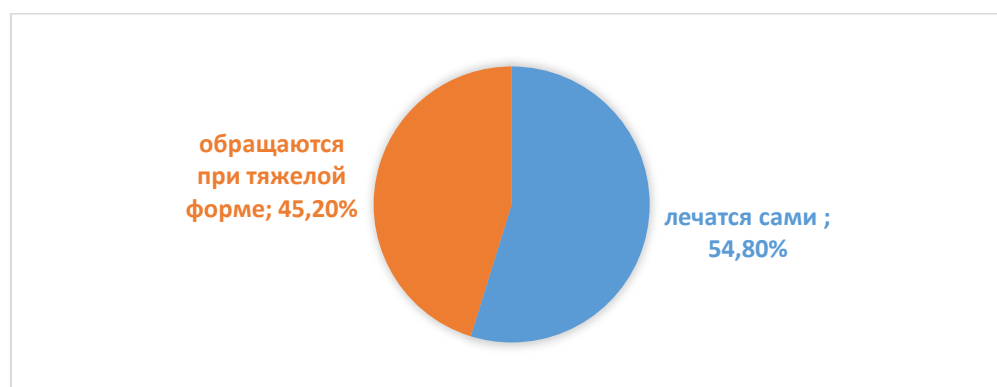


Рис. 5 Обращаемость медицинских работников за квалифицированной медицинской помощью. Авторская разработка.

По результатам опроса 17,7% относят себя к здоровым (I группа здоровья), 37,0% – к практически здоровым (II группа здоровья), 35,1% – к редко болеющим (III группа здоровья), и 10,2% – к часто болеющим (IV группа здоровья) (рис. 6).

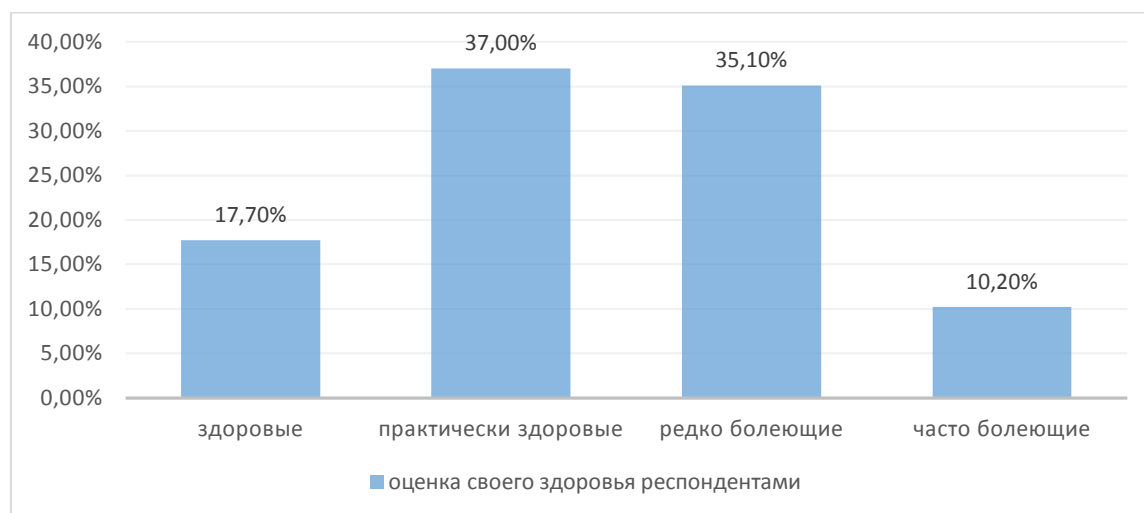


Рис. 6 Субъективная оценка своего здоровья опрошенными. Авторская разработка.

Ухудшению состояния здоровья, по мнению студентов старших курсов и ординаторов, работающих в должности среднего медицинского персонала, способствуют, с одной стороны, личные факторы: невнимание к своему здоровью (33,9% опрошенных), наличие хронических заболеваний (11,2%), а с другой – внешние факторы, такие как специфика работы (26,3%), экология (46,2%), плохие условия работы, в том числе график (19,8%) (рис. 7).

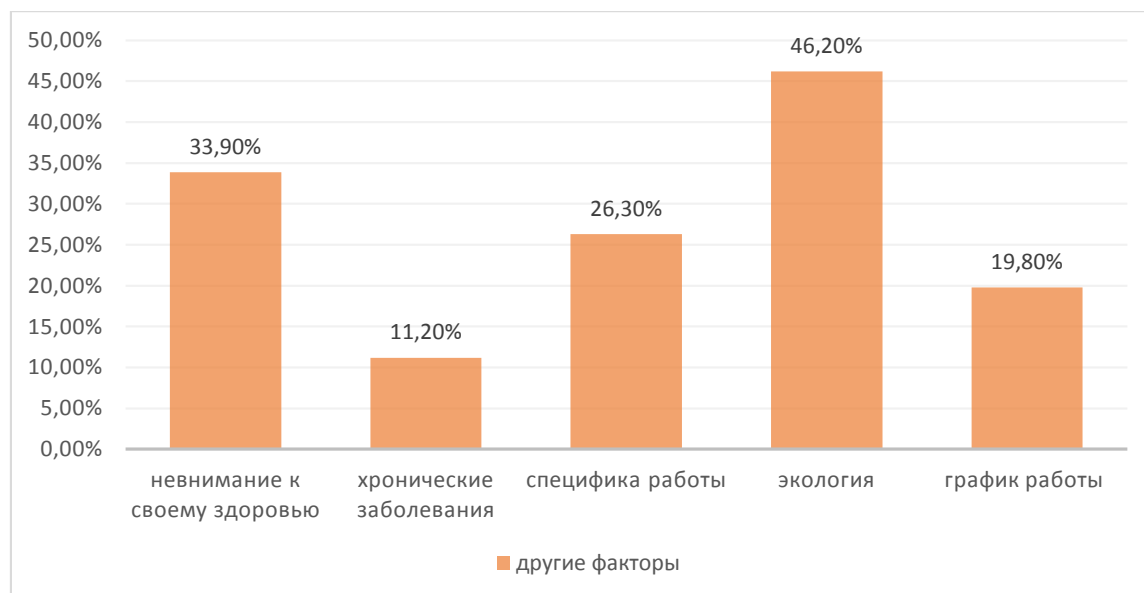


Рис. 7 другие факторы, оказывающие влияние на состояние здоровья медицинских работников. Авторская разработка.

Респонденты были опрошены на риски заражения внутри больницы: уколы и порезы использованными иглами за свой рабочий стаж отметили 48,9%.

Заключение:

Таким образом, проведенный опрос среди работников сферы здравоохранения, выявил тенденцию к росту хронических полиэтиологических заболеваний, которые формируются под воздействием различных факторов, основную роль в которых играют образ жизни и условия труда, постоянный рост профессиональных требований и нагрузки, а также специфические факторы, вызывающие профессиональный стресс. Работа средним медицинским персоналом подразумевает повышенную вероятность заболеваемости и тяжести протекания болезни вследствие частых контактов с инфицированными больными, а также позднюю обращаемость за квалифицированной медицинской помощью, частое самолечение, которое приводит к хронизации процесса.

Библиографический список

1. Актуальные исследования профессионального здоровья медицинских работников: монография / Т. И. Бонкало, О. Б. Полякова; под ред. Т. И. Бонкало. – Электрон. текстовые дан. – М.: ГБУ «НИИОЗММ ДЗМ», 2024. – URL: <https://niioz.ru/moskovskaya-meditsina/izdaniya-nii/monografii> / – Загл. с экрана. – 136 с. (дата обращения 20.10.2024)
2. Атласова А.Э., Гатауллина К.М., Толмачёв Д.А. Влияние гиподинамии на здоровье студентов медицинской академии / Атласова А.Э., Гатауллина К.М., Толмачёв Д.А// Дневник науки. - 2024.- №4 (88).
3. Головкова, Н. П. Гигиенические критерии системы мониторинга выявления работников с ранними признаками профессиональных заболеваний / Н. П. Головкова, Л. М. Лескина, Н. И. Котова // Медицина труда и промышленная экология. – 2019. – Т. 59, № 9. – С. 601.
4. Камаев И. А. Социально-психологические аспекты формирования здоровья медицинских работников – основного кадрового потенциала в реализации приоритетного национального проекта «Здоровье» / И. А. Камаев и др. // Общественное здоровье и здравоохранение. – 2008. – № 4. – С. 4-8.
5. Шулакова Н.И. КЛЮЧЕВЫЕ АСПЕКТЫ РИСКОВ В ПРОФЕССИОНАЛЬНОЙ ДЕЯТЕЛЬНОСТИ МЕДИЦИНСКИХ РАБОТНИКОВ / Н.И. Шулакова, А.В. Тутельян, В.Г. Акимкин // Анализ риска здоровью – 2024. URL: <https://cyberleninka.ru/article/n/klyuchevye-aspekty-riskov-v-professionalnoy-deyatelnosti-meditsinskih->

[rabotnikov/viewer](#) (дата обращения 29.10.2024)

6. Петрухин Н.Н. Профессиональная заболеваемость медработников в России и за рубежом (обзор литературы) // Гигиена и санитария. – 2021. – Т. 100, № 8. – С. 845–850.
7. Сергеева И.В., Тихонова Е.П., Андропова Н.В., Кузьмина Т.Ю., Зотина Г.П. ЗАБОЛЕВАЕМОСТЬ МЕДИЦИНСКИХ РАБОТНИКОВ ИНФЕКЦИОННЫМИ БОЛЕЗНЯМИ, СВЯЗАНО ЛИ ЭТО С ПРОФЕССИОНАЛЬНОЙ ДЕЯТЕЛЬНОСТЬЮ // Современные проблемы науки и образования. – 2015. – № 6. - URL: <https://science-education.ru/ru/article/view?id=22914> (дата обращения 25.10.2024)
8. Толмачёв Д.А., Шагитова В.А., Ясавиева Э.М. Влияние образа жизни на здоровье человека /Толмачёв Д.А., Шагитова В.А., Ясавиева Э.М.//ModernScience. -2019.- №12-4. –С. 181-184.
9. Труд и здоровье медицинских работников: монография / М.В. Аленицкая, П.Ф. Кику, Е.В. Дубель, Т.Н. Унгурияну. – Владивосток : Издательство Дальневост. федерал. ун-та, 2023. – 250 с. : ил. ISBN 978-5-7444-5459-3. DOI <https://doi.org/10.24866/7444-5459-3>.
10. Эсауленко Е.В. Возрастающая роль инфекционных болезней в современном мире и значимость непрерывного медицинского образования специалистов для успешной борьбы с ними // Вестник Новгородского государственного университета им. Ярослава Мудрого. – 2020. – № 3 (119). – С. 4–9. DOI: 10.34680/2076-8052.2020.3 (119).4-913:52

