

УДК 330.1

***ИНВЕСТИЦИОННАЯ ПРИВЛЕКАТЕЛЬНОСТЬ
И ИНВЕСТИЦИОННЫЙ КЛИМАТ РЕГИОНА******Уварова Е.В.****к.э.н., доцент,**Алтайский государственный аграрный университет,**Барнаул, Россия*

Аннотация: Всесторонняя модернизация российской экономики на основе преимущественно инновационного развития объективно требует наличия адекватного инвестиционного климата, повышения мотивации и заинтересованности потенциальных инвесторов (как внутренних, так и внешних) в развитии территорий, в создании условий для привлечения инвестиций, прежде всего, в производственную сферу. Одним из условий стабильного развития регионов является активизация инвестиционной деятельности, направленная на привлечение финансовых и материальных ресурсов отечественных и зарубежных инвесторов, а также рациональное их использование в наиболее приоритетных отраслях экономики. В статье рассматривается состояние инвестиционной деятельности региона. Проанализированы данные об инвестициях в основной капитал, их динамика, данные об их структуре по источникам финансирования.

Ключевые слова: инвестиционная привлекательность, инвестиционный климат, инвестиционный потенциал, регион, инвестиции, инвесторы.

***INVESTMENT ATTRACTIVENESS AND
INVESTMENT CLIMATE OF THE REGION******Uvarova E. V.****PhD, Associate Professor,**Altai State Agrarian University,**Barnaul, Russia*

Abstract: Comprehensive modernization of the Russian economy based on predominantly innovative development objectively requires the presence of an

adequate investment climate, increased motivation and interest of potential investors (both internal and external) in the development of territories, in creating conditions for attracting investment, primarily in the production sector. One of the conditions for stable development of regions is the activation of investment activities aimed at attracting financial and material resources of domestic and foreign investors, as well as their rational use in the most priority sectors of the economy. The article examines the state of investment activity in the region. The data on investments in fixed assets, their dynamics, data on their structure by sources of financing are analyzed.

Key words: investment attractiveness, investment climate, investment potential, region, investments, investors.

Инвестиционная сфера требует создания определенных условий для успешного осуществления инвестиционного процесса. Совокупность политических и экономических условий, которые формируются в стране, области, регионе для вложений временно свободных денежных средств в целях получения дохода в будущем, называется инвестиционным климатом.

В условиях рыночной экономики активная роль в краевом стратегическом развитии принадлежит инвестиционному климату, обеспечение благоприятного состояния которого способствует экономическому росту края, повышению уровня благосостояния населения, а также сказывается на эффективности производства и использования имеющихся ресурсов [2].

Одной из ключевых проблем инвестиционной политики для всех регионов стал поиск источников финансирования. В настоящее время существует довольно много потенциальных вариантов привлечения инвестиций в региональные инвестиционные проекты, но необходимо отметить тот факт, что не все они могут изменить ситуацию в регионе. Одним из главных показателей, определяющих инвестиционную привлекательность территории, является инвестиционный потенциал региона.

Сегодня привлечение инвестиций в реальный сектор экономики – вопрос ее выживания. Будут инвестиции – будет развитие реального сектора и экономический подъем. Не удастся привлечь – ликвидация производств, деградация экономики, обеднение страны, социальные взрывы и другие нежелательные явления. Любое незначительное повышение инвестиционной привлекательности – это дополнительные возможности для выхода из кризиса [1].

Алтайский край – один из крупнейших на востоке России производителей продовольствия, который обеспечивает им не только собственные потребности, но и общегосударственные нужды. По объемам производства зерна и, в первую очередь, высококачественных сортов пшеницы, поголовью крупного рогатого скота и валовому производству молока, край входит в первую пятерку регионов России.

Алтайский край является лидером в Сибирском федеральном округе по площади сельскохозяйственных угодий. Кроме того, в регионе хорошо развита промышленность, а именно машиностроение, производство продукции оборонного комплекса, пищевая промышленность, туризм, открывают новые производства, эффективно работает и развивается бизнес, в том числе инновационное предпринимательство [5].

На развитие экономики и социальной сферы Алтайского края в 2023 году направлено 180 млрд. рублей, что на 34 млрд. больше, чем годом раньше. В сопоставимых ценах (с учетом уровня инфляции) рост составил 109,6%, что соответствует среднероссийскому значению и на 6,3 процентного пункта выше, чем по Сибири. По данным Росстата, в Сибирском федеральном округе по этому показателю Алтайский край занимает третье место.

Наибольший приток средств обеспечен за счет реализации инвестпроектов в сфере промышленности: вложения в добычу полезных ископаемых увеличились на 138,4%, в обрабатывающие производства - в 1,8

Дневник науки | www.dnevniknauki.ru | СМИ Эл № ФС 77-68405 ISSN 2541-8327

ЭЛЕКТРОННЫЙ НАУЧНЫЙ ЖУРНАЛ «ДНЕВНИК НАУКИ»

раза, в том числе в производство текстильных изделий - в 3,7 раза, резиновых и пластмассовых изделий - в 1,8 раза, химических веществ и химических продуктов - в 1,7 раза.

В 2023 году завершены основные работы на Корбалихинском руднике, после реконструкции состоялся запуск Рубцовской обогатительной фабрики. На Барнаульском заводе резиновых технических изделий открыта новая линия непрерывной вулканизации для изготовления обрезиненных тканей и резиновых пластин.

В сфере АПК завершено строительство крупного животноводческого молочно-товарного комплекса на 2650 голов («Блиновское») [4].

Объем инвестиций в экономику Алтайского края за первое полугодие 2024 года составил 83,4 млрд. рублей, или 124,1 % к аналогичному периоду прошлого года, из них по крупным и средним предприятиям – 46,5 млрд. рублей (ИФО – 123,2%). В целом по РФ индекс физического объема инвестиций составил 110,9%, в СФО – 112,5%. Объем инвестиций в основной капитал Алтайского края к концу 2024 году достигнет 175 млрд. рублей, среднегодовой объем прироста составит 5,6%.

ЭЛЕКТРОННЫЙ НАУЧНЫЙ ЖУРНАЛ «ДНЕВНИК НАУКИ»



Рис.1. Структура инвестиций крупных и средних предприятий по видам экономической деятельности, % [6].

Доля внебюджетных инвестиций осталась доминирующей – 86,3 %. Концентрация инвестиций (около 80,0 % объема инвестиций в основной капитал) осуществляется в ключевых для края видах экономической деятельности: обрабатывающие производства – 33,9%, сельское хозяйство – 15,7%, транспорт и хранение – 12,8%, обеспечение электрической энергией, газом и паром, кондиционирование воздуха – 9,1%, добыча полезных ископаемых – 8,9% (рис.1).

В структуре источников финансирования инвестиций в основной капитал доля привлеченных средств (52,0%) незначительно превосходит долю собственных средств (48,0%).

ЭЛЕКТРОННЫЙ НАУЧНЫЙ ЖУРНАЛ «ДНЕВНИК НАУКИ»

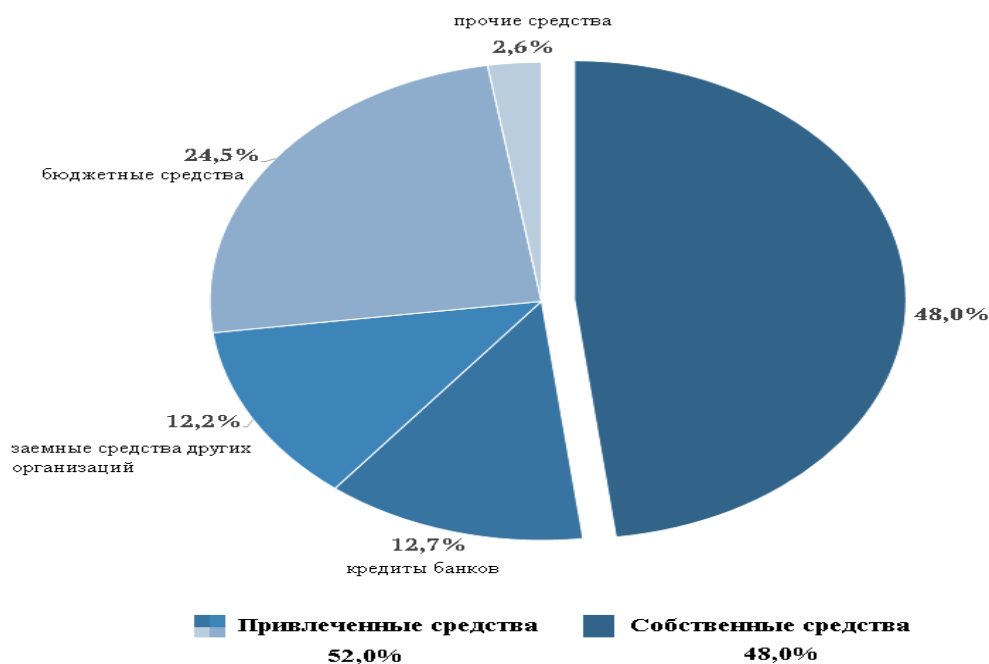


Рис.2. Структура источников инвестиций крупных и средних предприятий, %

Средства бюджетов всех уровней увеличились на 4,6 процентных пункта по сравнению с уровнем прошлого года и составили 24,5% в объеме инвестиций в основной капитал. Доля банковской сферы в финансировании реального сектора экономики снизилась на 9,6 процентных пункта и составила 12,7%, удельный вес заемных средств других организаций увеличился на 6,3 процентных пункта до 12,2%.

Распределение финансовых вложений по направлениям в соответствии с классификацией основных фондов представлено на рисунке 3. Так, на приобретение активной части основных фондов – машины и оборудование – направлено 55,3 % всех инвестиций (рост на 5,8 процентных пункта), на строительство зданий (кроме жилых), сооружений и расходов на улучшение земель – 27,8 % (снижение на 3,0 процентных пункта), строительство жилья – 12,5 % (снижение на 3,1 процентных пункта).

ЭЛЕКТРОННЫЙ НАУЧНЫЙ ЖУРНАЛ «ДНЕВНИК НАУКИ»

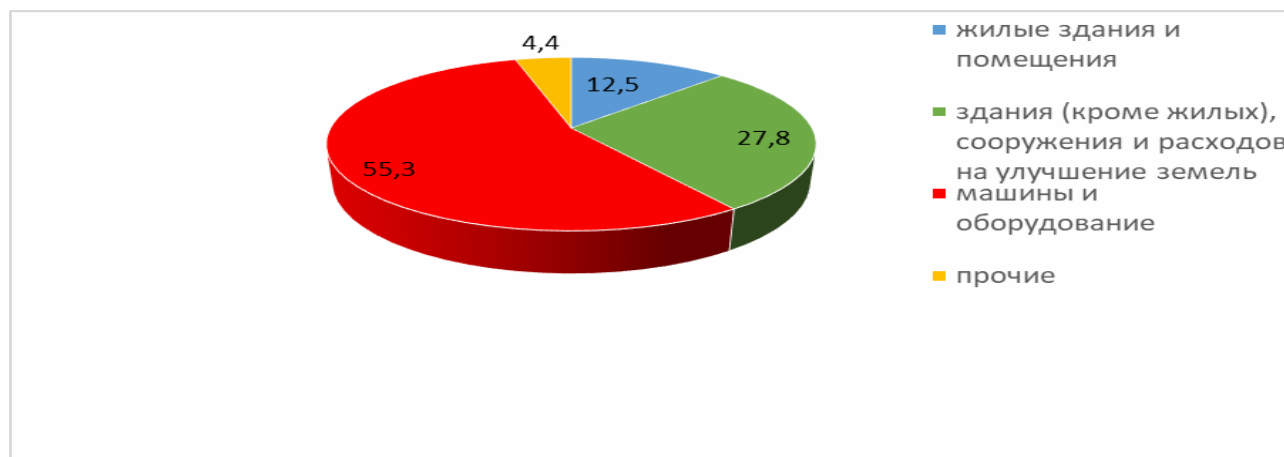


Рис. 3 – Распределение инвестиций в основной капитал по направлениям основных фондов, % [6].

Лучшая динамика инвестиций отмечена в следующих секторах экономики: операции с недвижимым имуществом (в 3,6 раза), государственное управление и обеспечение военной безопасности; социальное обеспечение (в 2,6 раза), обрабатывающие производства (в 2,0 раза), обеспечение электрической энергией, газом и паром; кондиционирование воздуха (в 1,6 раза), транспортировка и хранение (146,6 %) (рис.4).

Итак, по итогам первых шести месяцев текущего года в Алтайском крае отмечается рост инвестиционных вложений.

Больше всего инвестиций наблюдается в сфере производства текстильных изделий – в 4,3 раза, готовых металлических изделий – в 3,8 раза, химических веществ и химических продуктов – в 2,6 раза, пищевых продуктов (готовых кормов для животных – в 7,2 раза, продуктов мукомольной и крупяной промышленности – в 1,8 раза, растительных масел и жиров – 1,6 раза).

Кроме того, реализуются инвестиционные программы ресурсоснабжающих организаций и инфраструктурных монополий. Так, в 1,8 раза выросли инвестиции в производство и распределение газообразного топлива, в 2,5 раза – в сфере деятельности железнодорожного транспорта, в 9,4 раза – в сфере почтовой связи [4].

ЭЛЕКТРОННЫЙ НАУЧНЫЙ ЖУРНАЛ «ДНЕВНИК НАУКИ»

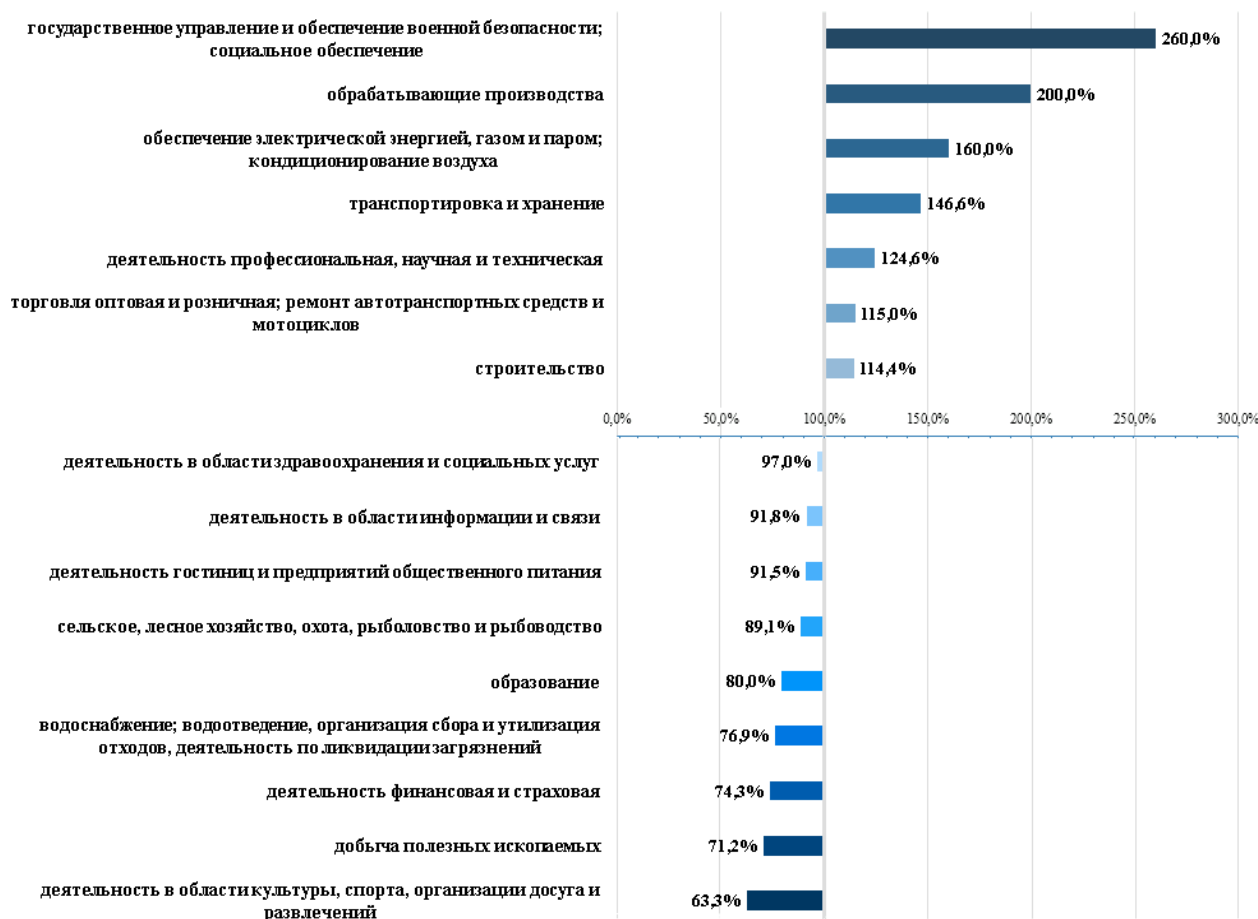


Рис. 4 – Динамика инвестиций в основной капитал по видам экономической деятельности, %

Крупнейшие инвестиционные проекты в регионе включают строительство фабрики «Меланжист Алтая» в Барнауле с вложениями в 10 млрд. рублей. Другие значимые проекты включают:

- Уникальный объект группы компаний «Спецобъединение» на Павловском тракте;
- Новая производственная площадка «Комплекс Агро» стоимостью 1 млрд. рублей;
- Первый промышленный парк предприятия «Анитим» в Барнауле на сумму 630 млн. рублей.

В агропромышленном комплексе реализуются проекты на сумму:

ЭЛЕКТРОННЫЙ НАУЧНЫЙ ЖУРНАЛ «ДНЕВНИК НАУКИ»

- Молочный комплекс компании «Эконива Алтай»: 1,4 млрд. рублей;
- Комплекс по производству индейки от «Индейки Алтая»: 3,9 млрд. рублей;
- Вложение группы «Черкизово» в развитие птицеводства: более 17 млрд. рублей.

В сфере туризма создаются гостиничные и санаторно-курортные комплексы на территории «Белокуриха Горная» и Бирюзовой Катунь [3].

Таким образом, наличие высокого инвестиционного потенциала, инвестиционной привлекательности позволяет региону более эффективно привлекать инвесторов, гарантируя им отдачу их инвестиций и минимальный риск невозврата, заключать более выгодные сделки. Инвестиционный рейтинг региона способствует выходу на международный рынок, влияет на способность региона привлекать необходимые инвестиционные ресурсы.

Библиографический список:

1. Агаева Л. К. Инвестиционная привлекательность региона: учеб. пособие / Л.К. Агаева, В.Ю. Анисимова. – Самара: Издательство Самарского университета, 2018. – 72 с.

2. Булухта А.В. Инвестиционный климат региона // Вестник молодежной науки Алтайского государственного аграрного университета: сборник научных трудов. – Барнаул: РИО Алтайского ГАУ, 2021. – № 2. – С. 95-99.

3. Закон Алтайского края «Об инвестиционной деятельности в Алтайском крае» // Официальный сайт органов власти Алтайского края <https://www.altairegion22.ru/>

4. Официальный сайт Алтайского края // https://altairegion22.ru/press-center/news/Guei/altaiskii-krai-voshel-v-troiku-sibirskih-regionov-liderov-po-rostu-investitsii-v-2023-godu_1403542/

5. Уварова Е.В. Инновационные аспекты развития АПК региона //Аграрная наука – сельскому хозяйству: сборник материалов: в 2 кн. / XVI Дневник науки | www.dnevniknauki.ru | СМИ Эл № ФС 77-68405 ISSN 2541-8327

ЭЛЕКТРОННЫЙ НАУЧНЫЙ ЖУРНАЛ «ДНЕВНИК НАУКИ»

Международная научно-практическая конференция (9-10 февраля 2021 г.). – Барнаул: РИО Алтайского ГАУ, 2021. – С. 97- 99.

6. Федеральная служба государственной статистики (Росстат) [Электронный ресурс]. – Режим доступа: URL: <http://government.ru/department/250/events/>

Оригинальность 80%