

УДК 339.564:635.07(571.150)

***СОСТОЯНИЕ ЭКСПОРТА СЕЛЬСКОХОЗЯЙСТВЕННОЙ
ПРОДУКЦИИ В АЛТАЙСКОМ КРАЕ***

Шевчук Н.А.

к.э.н., доцент,

ФГБОУ ВО «Алтайский государственный аграрный университет»,

Барнаул, Россия

Звягинцева Т. Ю.

магистрант,

ФГБОУ ВО «Алтайский государственный аграрный университет»,

Барнаул, Россия

Пахорукова В. В.

магистрант,

ФГБОУ ВО «Алтайский государственный аграрный университет»,

Барнаул, Россия

Аннотация

В статье проведено исследование, направленное на выявления тенденций, сформировавшихся в Алтайском крае, при осуществлении экспортных операций продукции АПК в 2021-2022 гг. В ходе исследования установлены объемы экспортных операций, выявлены основные страны-покупатели, проанализирована динамика экспорта основных видов продукции АПК, установлены причины сложившихся закономерностей и проблемы, препятствующие развитию в крае экспортных отношений. Особое внимание в работе уделено изучению мер, применяемых для стимулирования экспортных операций в стране и крае.

Ключевые слова: агропромышленный комплекс, экспорт сельскохозяйственной продукции, экспортный потенциал, государственная поддержка, структура экспорта сельскохозяйственной продукции.

***THE STATE OF AGRICULTURAL EXPORTS IN THE ALTAI
TERRITORY***

Shevchuk N. A.

Candidate of Economics, Associate Professor,

Altai State Agrarian University,

Barnaul, Russia

Zvyagintseva T. Y.

Master's student,

Altai State Agrarian University,

Barnaul, Russia

Pakhorukova V. V.

Master's student,

Altai State Agrarian University,

Barnaul, Russia

Annotation

The article presents a study aimed at identifying trends that have formed in the Altai Territory in the implementation of export operations of agricultural products in 2021-2022. In the course of the study, the volumes of export operations were established, the main buyer countries were identified, the dynamics of exports of the main types of agricultural products was analyzed, the reasons for the established patterns and problems hindering the development of export relations in the region were

established. Particular attention is paid to the study of measures used to stimulate export operations in the country and the region.

Keywords: agro-industrial complex, export of agricultural products, export potential, state support, structure of agricultural exports.

Алтайский край является одним из регионов страны с развитым агропромышленным комплексом. Будучи аграрным регионом, край практически полностью обеспечивает себя основной сельскохозяйственной продукцией, обладая при этом возможностью продавать ее излишки за пределы региона, в том числе и за границу. Учитывая растущий спрос на сельскохозяйственную продукцию во всем мире, вопросы, касающиеся экспорта данной продукции за рубеж, приобретают все большую актуальность. В сложившейся ситуации развитие внешнеэкономической деятельности агропромышленных предприятий края становится одним из важнейших факторов экономического развития региона.

В сложившихся на данный момент условиях, связанных с неопределенностью внешней среды, колоссальными рисками в сфере международных отношений особое значение приобретает необходимость совершенствования организационно-экономического механизма поддержки экспорта в России [4].

Для решения перечисленной задачи, в соответствии с Указами Президента РФ от 07.05.2018 № 204 и от 21.07.2020 № 474 в Алтайском крае реализуется региональный проект «Экспорт продукции АПК». Он представляет собой часть одноименного федерального проекта и национального проекта «Международная кооперация и экспорт». В рамках указанного проекта планируется создание новой товарной агропромышленной продукции, при условии сохранения уже существующей продукции с высокой добавленной стоимостью на традиционных рынках. Для этих целей рекомендуется вовлечение в севооборот дополнительных земель сельскохозяйственного

Дневник науки | www.dnevniknauki.ru | СМИ Эл № ФС 77-68405 ISSN 2541-8327

назначения. Планируется также выход на новые рынки с целью диверсификации экспорта и создание системы продвижения агропромышленной продукции, в том числе и на внешние рынки посредством следующих мер:

- активизации деятельности торговых представительств РФ в традиционных и потенциально возможных странах-покупателях российского зерна и продуктов переработки, предполагающей регулярный мониторинг внутреннего рынка и требований к качеству вывозимого зерна и продуктов его переработки в странах присутствия;

- содействия российским сельхозтоваропроизводителям и экспортерам в участии в зарубежных выставочно-ярмарочных мероприятиях, конференциях, способствующих повышению объема экспорта зерна и продуктов его переработки;

- развитие института атташе по сельскому хозяйству в традиционных и потенциальных странах-покупателях российского зерна и продуктов его переработки;

- устранения торговых барьеров (тарифных и нетарифных) для российской сельскохозяйственной продукции и ускорения таможенных процедур;

- совершенствования российских фитосанитарных требований и требований к безопасности, и качеству зерна, продуктов его переработки в соответствии с требованиями стран-покупателей;

- совершенствования нормативной документации, регламентирующей правила хранения, перевозки, упаковки зерна и продуктов его переработки, с учетом происходящих технологических и технических изменений;

- осуществления комплекса мер государственной поддержки в соответствии с федеральным проектом «Экспорт продукции АПК» [2].

Особое внимание уделяется созданию условий для достижения необходимого уровня самообеспеченности основными видами

Дневник науки | www.dnevniknauki.ru | СМИ Эл № ФС 77-68405 ISSN 2541-8327

сельскохозяйственной продукции и продовольствия [1,6]. На финансирование национального проекта в 2023 г. будет выделено 226174,2 млн. руб.

Временной интервал реализации указанного проекта 2019-2024 годы. Но уже сейчас можно подвести некоторые итоги его реализации в Алтайском крае. По итогам 2022 года объем экспорта продукции АПК в крае увеличился за год на 28%. Покупателями алтайской продукции являются на данный момент 52 страны мира. На рисунке 1 представлены данные о динамике объемов экспортных операций основных импортеров.

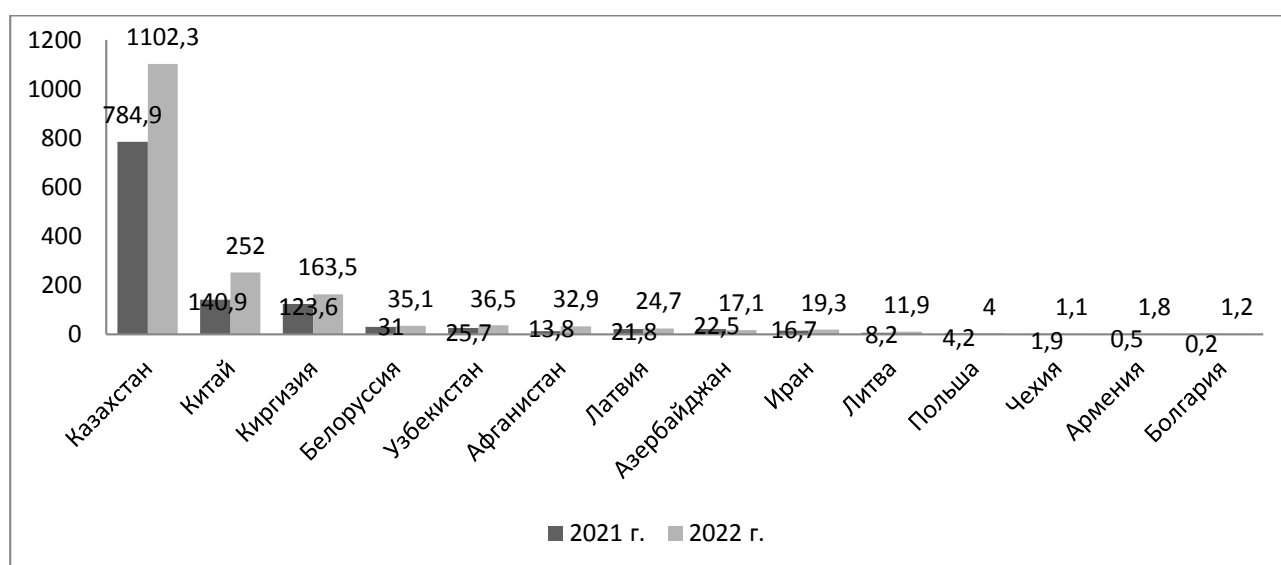


Рис. 1 – Динамика объема экспорта продукции АПК Алтайского края в разрезе основных стран-импортеров, тыс. т [авторская разработка]

Согласно представленным данным, основным внешнеторговым партнером Алтайского края является Казахстан. Объем экспортных операций, осуществляемых в эту страну в натуральном выражении, за последний год вырос на 40,4%. Китай занимает второе место в рейтинге стран-импортеров алтайской продукции АПК. Объем экспортных операций с ним в 4,4 раза меньше, чем с Казахстаном, но при этом за последний год наблюдается стремительный рост объема экспорта, темпы роста которого составили за рассматриваемый период 178,9%. Оценивая общую динамику объемов экспорта

в вышеуказанные страны, следует отметить существенный рост. Исключение составили такие страны, как Азербайджан, Чехия, Польша, экспорт продукции Алтайского края в которые сократился.

Среди экспортируемой продукции АПК, вывозимой с территории Алтайского края, основное место занимает продукция зерновых и зернобобовых культур, масличных культур и продукция их переработки.

На рисунке 2 представлена динамика экспорта продукции зерновых и зернобобовых культур за два последних года. [5]

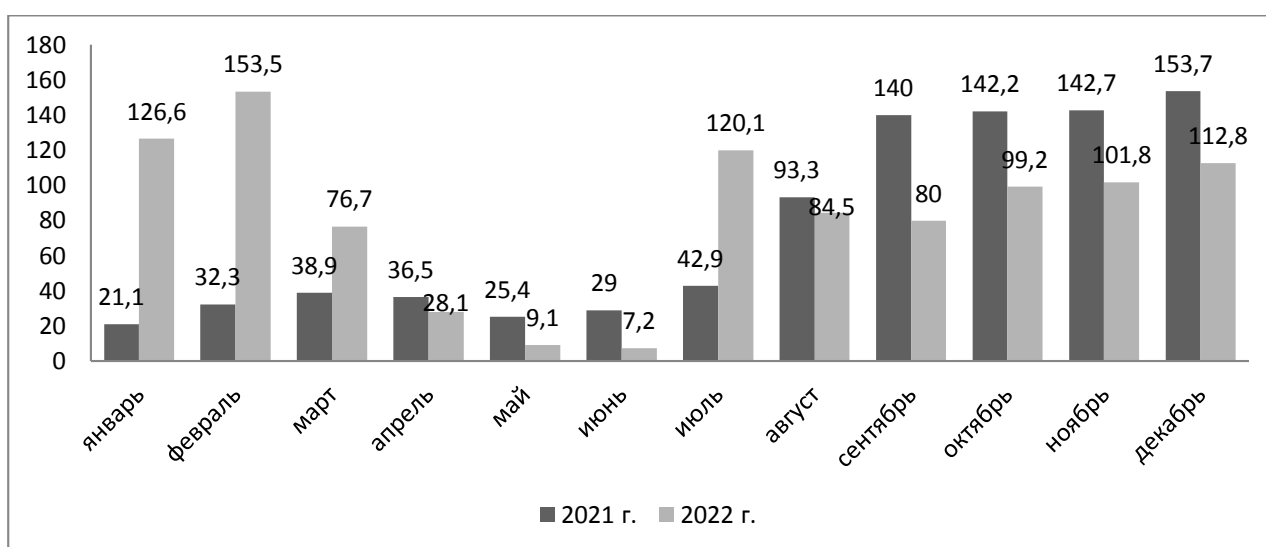


Рис. 2 – Динамика экспорт продукции зерновых и зернобобовых культур в Алтайском крае, тыс. т. [авторская разработка]

Данные ФТС РФ свидетельствуют о том, что за 2022 г. с территории Алтайского края было экспортировано 999,6 тыс. т. продукции зерновых и зернобобовых культур, что на 11 % выше уровня 2021 г. Первая половина 2022 г. ознаменовалась самым высоким уровнем экспорта указанной продукции. В феврале 2022 г. объем экспорта был максимальным, превысив данные 2021 г. в 4,8 раза. В начале лета его уровень резко сократился (в 21,3 раза). Но уже в июле позиции были выравнены, достигнув объема 120,1 тыс. т. В дальнейшем динамика экспорта складывается достаточно стабильно. При всем при этом уровень соответствующего периода 2021 г. достигнут не был.

Динамика экспорта продукции масличных культур в крае отличается большей стабильностью (рис. 3).

В целом, объем экспорта продукции масличной культуры за 2022 г. составил 487,8 тыс.т, что на 143% выше предыдущего года в стоимостном выражении. Общая динамика оценивается положительно. На протяжении всего 2022 г. наблюдается превышение соответствующих показателей предыдущего года. Максимального значения экспорт достиг в октябре при уровне 37 тыс. т.

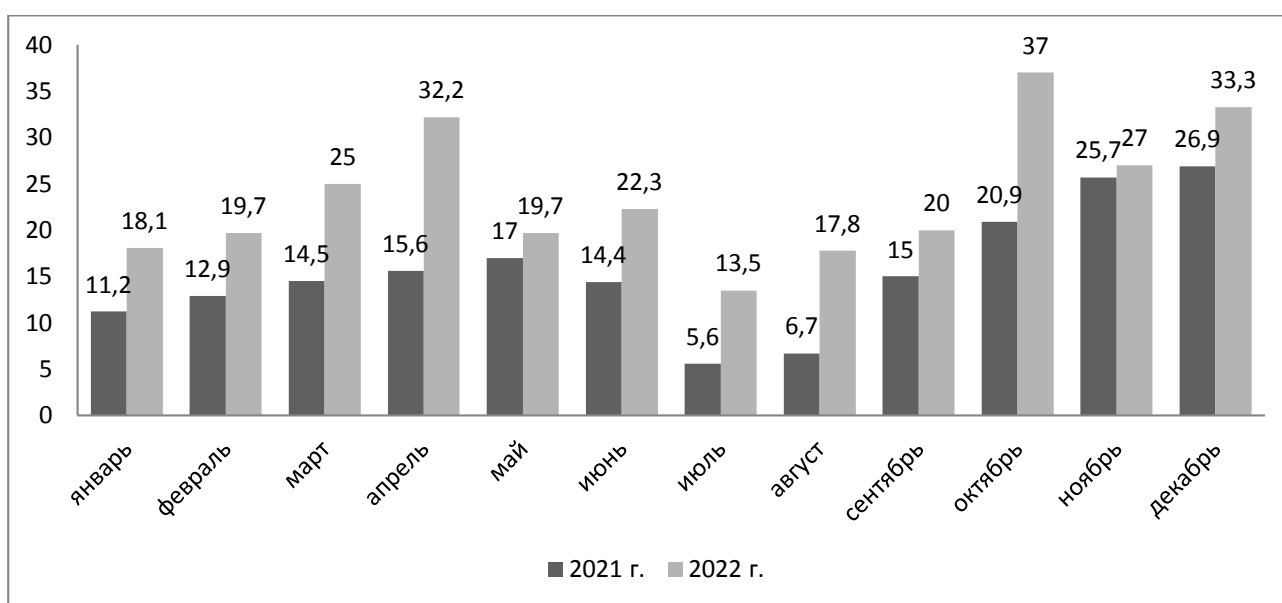


Рис. 3 – Динамика экспорт продукции масличных культур в Алтайском крае, тыс. т. [авторская разработка]

Анализ объема экспорта сельскохозяйственной продукции, реализованной в переработанном виде, представленный на рисунке 4, показал, что за два последних года наметилась положительная тенденция, которая проявилась в постепенной переориентации сырьевого экспорта в экспорт переработанной продукции сельского хозяйства.

Согласно данным рисунка 4, за 2022 г. было экспортировано 285,6 тыс.т. переработанной сельскохозяйственной продукции, что на 53% больше, чем за предыдущий год. Максимальный объем экспорта в 2022 г. пришелся на апрель,

превысив показатель 2021 г. в 3,2 раза. В летние месяцы наблюдается затишье в экспортных операциях, в первую очередь из-за отсутствия сырья для переработки. А, начиная с октября, и до конца года объемы экспорта стремительно растут, обгоняя при этом показатели 2021 г.

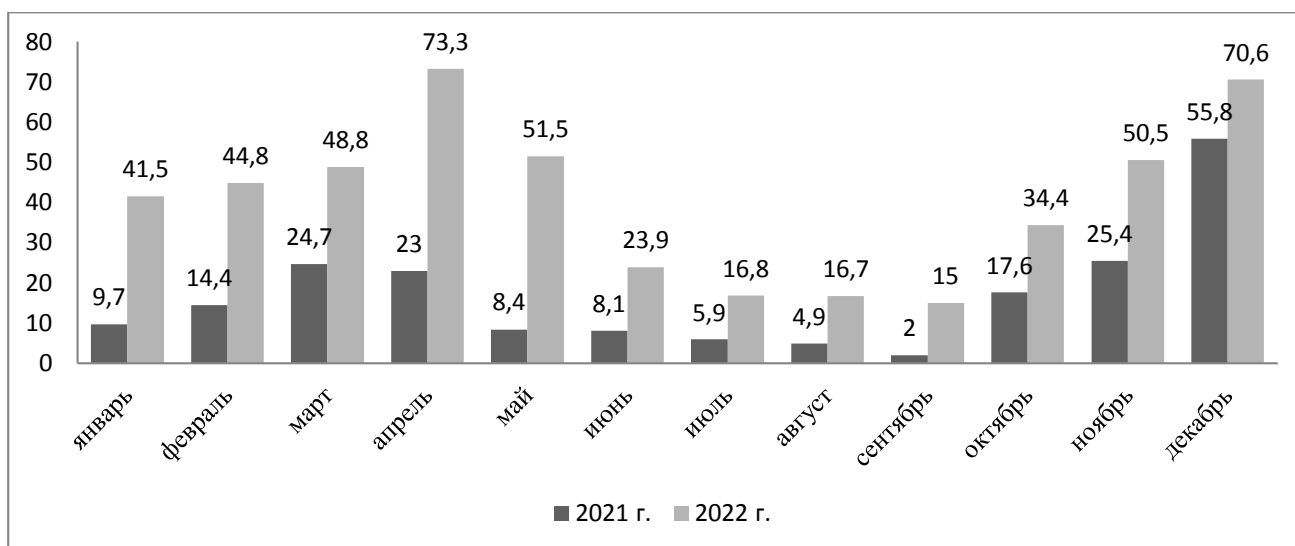


Рис. 4 – Динамика экспорт продукции переработки в Алтайском крае, тыс. т. [авторская разработка]

Выявленные закономерности во многом объясняются происходящими политическими событиями, проявившимися в экономических санкциях, примененных к РФ. Результаты проведенного анализа свидетельствуют о том, что, не смотря на все трудности, агропромышленный комплекс Алтайского края справляется с ситуацией, укрепляя свои позиции в экспортных операциях. Структура экспортных операций продукции АПК выглядит следующим образом: ЕАЭС 4 страны (74,5%) – 1302,7 тыс.т.; Азия – 16 стран (22%) – 416,3 тыс. т., ЕС – 9 стран (2,8%) – 43,7 тыс. т. [3].

В заключении следует указать факторы, которые, помимо всех прочих, препятствуют развитию экспорта продукции АПК Алтайского края. Во-первых, удаленность региона от крупных рынков сбыта и в связи с этим высокие транспортные издержки. Во-вторых, низкий уровень конкуренции в сфере

услуг подвижного железнодорожного состава, приводящий к высокой их стоимости.

Библиографический список:

1. Development of rural territories of the agro-oriented region in the conditions of self-sufficient food supply / I. Kovaleva, M. Kudinova, V. Levichev [et al.] // IOP Conference Series: Earth and Environmental Science, Krasnoyarsk, 16–19 июня 2021 года / Krasnoyarsk Science and Technology City Hall of the Russian Union of Scientific and Engineering. – Krasnoyarsk: IOP Publishing Ltd, 2021. – P. 22019. – DOI 10.1088/1755-1315/839/2/022019.
2. Министерство сельского хозяйства Российской Федерации. – [Электронный ресурс]. – Режим доступа - :URL:https://www.altairegion22.ru/gov/administration/stuct/dppp/news/?ELEMENT_ID=974065/ (Дата обращения 09.02.2023).
3. Мониторинг развития сельского хозяйства Алтайского края (за январь – декабрь 2022 г.) [Электронный ресурс]. – Режим доступа - :URL:https://altagro22.ru/activity/analytics/monitoring-razvitiya-selskogo-khozyaystva-altayskogo-kraya-za-yanvar-dekabr-2022-goda_111/ (Дата обращения 09.02.2023).
4. Петраков А. В. Развитие экспортной продукции Российского АПК: проблемы и решения // Экспортный потенциал АПК России: состояние и перспективы. М.:ВИАПИ им. А. А. Никонова, 2017. С. 3–4.
5. Российский статистический ежегодник. 2021: Р76:стат. сб. / Росстат. М., 2021. 686 с.
6. The role and importance of an agrarian-oriented region in ensuring food security of Russia /M. V. Petrova, M. G. Kudinova, N. A. Shevschuk and E. V. Uvarova // IOP Conf. Series: Earth and Environmental Science 949 (2022) 012093. doi:10.1088/1755-1315/949/1/012093.

Оригинальность 76%